

Treoirleabhar do Thuismitheoirí

maidir le Cláir Mhaoinithe Cúram
Leanaí 2019/2020



**Céard is féidir le do Choiste Cathrach /
Contae Cúram Leanaí áitiúil a
dhéanamh DUIT?**



Clár na nÁbhar

Luathfhoghlaim agus Cúram a Roghnú

- Réamhrá agus Cineálacha Cúram Leanaí 3
- Tús a chur le do Chuardach 4
- Teagmháil a dhéanamh le Soláthraí Seirbhíse 4
- Seirbhís a Roghnú 6
Na ceisteanna ba cheart a chur agus céard ba cheart a bheadh á lorg agat
- Céard ba cheart duit a dhéanamh nuair atá Seirbhís roghnaithe agat 8

Cláir Mhaoinithe Cúram Leanaí

- An Scéim Náisiúnta Cúram Leanaí (SNCL) 9
- Ceisteanna Coitianta do Thuismitheoirí faoi SNCL 14
- An Clár um Chúram agus Oideachas na Luath-Óige (CCOL) 18

Cláir Mhaoinithe Oidhreachta

- An Fóirdheontas Uilíoch um Chúram Leanaí Pobail (FUCL) 21
- An Clár Fóirdheontais Plus um Chúram Leanaí Pobail (CFPCL) 22
- Tábla 1 Cáilitheacht CFPCL 23
- An Fóirdheontas Athlonnaíochta um Chúram Leanaí Pobail (FACL) 24
- An Fóirdheontas Athlonnaíochta um Chúram Leanaí Pobail (Idirthréimhseach) (FACL(I)) 24
- Cúram Leanaí um Oiliúint agus Fostaíocht (CLOF) 25
 - An Clár Cúraim Leanaí um Thacaíocht Oideachais agus Oiliúna (CCLTO) 25
 - An Clár Cúraim Leanaí um Fhostaíocht Phobail (CCLFP) 26
 - An Clár Cúraim Leanaí Iarscoile (CCLI) 27
- Ceisteanna Coitianta do Thuismitheoirí faoi Chláir Oidhreachta 28
- Sonraí Teagmhála Úsáideacha 30
- Sonraí Teagmhála an Choiste Cathrach/Contae i gCúram Leanaí 32

Is mian le Coiste Cúram Leanaí Chathair Bhaile Átha Cliath buíochas a ghabháil le lucht bainistíochta, foireann, leanaí agus teaghlaigh *One Family*, Margadh na Feirme, Baile Átha Cliath 7, as cead a thabhairt dúinn grianghraif a thógáil.
Grianghraif tógtha ag John Ohle.

CLG Choiste Cúram Leanaí Chathair
Samhain 2019.

Tá an fhaisnéis ceart ar an dáta foilsithe.

© 2019 CLG CHOISTE CÚRAM LEANAÍ CHATHAIR BHAILE ÁTHA CLIATH GACH CEART AR COSAINT

Réamhrá

Céard is féidir le do Choiste Cathrach / Contae Cúram Leanaí (CCL) áitiúil a dhéanamh duit?

Bunaíodh Coistí Cúram Leanaí Cathrach/Contae (CCLanna) go náisiúnta in 2001 chun forbairt an chúraim leanaí a spreagadh sa cheantar áitiúil. Tairgeann CCLanna éagsúlacht mhór seirbhísí go háitiúil; tairgimid faisnéis agus treoir do sholáthraithe Luathfhoghlama agus Cúraim agus Soláthraithe Cúram Leanaí ar Aois Scoile, feighlithe leanaí, tuismitheoirí agus an pobal maidir le ceistanna a bhaineann leis an earnáil Luathfhoghlama agus Cúraim.

Riarann CCLanna na cláir Mhaoinithe Náisiúnta Cúram Leanaí thar ceann na Roinne Leanaí agus Gnóthaí Óige (RLGO).

Is é an aidhm atá leis an treoirleabhar seo faisnéis a chur ar fáil do thuismitheoirí maidir leis na cláir Mhaoinithe Cúram Leanaí le haghaidh 2019/2020.

Cineálacha Dífriúla Soláthraithe Seirbhíse

Soláthraíonn Soláthraithe Seirbhíse agus feighlithe leanaí cúram lánaimseartha, cúram páirtaimseartha, seirbhísí seisiúnacha agus iarscoile. Go ginearálta, gearrtar táill de réir mar a shocraíonn an soláthraí seirbhíse.

Soláthraithe Seirbhíse Príobháideacha

Tairgeann soláthraithe seirbhíse príobháideacha seirbhísí cúram leanaí ar ardchaighdeán atá á rith mar ghnóthaí príobháideacha. Áirítear i measc na seirbhísí Luathfhoghlama agus Cúraim seo idir ghnóthaí beaga atá á rith ag trádálaithe aonair agus áiseanna cúram leanaí níos mó atá á rith ag cuideachtaí, agus tá roinnt seirbhísí dífriúla i suíomhanna éagsúla ag cuid acu. Don bhliain cláir 2019/2020, d'fhéadfadh seirbhísí príobháideacha An Scéim Náisiúnta Cúram Leanaí (SNCL), An Clár um Chúram agus Oideachas na Luath-Óige (CCOL), An Clár Fóirdheontais Plus um Chúram Leanaí Pobail (CFPCL), An Fóirdheontas Uilíoch um Chúram Leanaí Pobail (FUCL), An Fóirdheontas Athlonnaíochta um Chúram Leanaí Pobail (FACL), An Fóirdheontas Athlonnaíochta um Chúram Leanaí Pobail (Idirthréimhseach) FACL(I) agus Cláir Mhaoinithe Cúram Leanaí um Oiliúint agus Fostaíocht (CLOF), a thairiscint.

Soláthraithe Seirbhíse Pobail

Tairgeann soláthraithe seirbhíse pobail (seachbhrabúsach) seirbhísí Luathfhoghlama agus Cúraim ar ardchaighdeán. Tá siad á mbainistiú ag Bord Bainistíochta deonach. Don bhliain chláir 2019/2020, d'fhéadfadh seirbhísí cúram leanaí pobalbhunaithe An Scéim Náisiúnta Cúram Leanaí (SNCL), An Clár um Chúram agus Oideachas na Luath-Óige (CCOL), An Clár Fóirdheontais Plus um Chúram Leanaí Pobail (CFPCL), An Fóirdheontas Uilíoch um Chúram Leanaí Pobail (FUCL), An Fóirdheontas Athlonnaíochta um Chúram Leanaí Pobail (FACL), An Fóirdheontas Athlonnaíochta um Chúram Leanaí Pobail (Idirthréimhseach) FACL(I) agus Cláir Mhaoinithe Cúram Leanaí um Oiliúint agus Fostaíocht (CLOF), a thairiscint.

Feighlithe Leanaí

Is duine féinhostaithe a sholáthraíonn cúram leanaí ina t(h)each féin é Feighlí Leanaí. D'fhéadfadh go mbeadh na Cláir Mhaoinithe Náisiúnta á dtairiscint ag tuismitheoirí faoi réir critéir áirithe a chomhlíonadh, a bheith cláraithe mar fheighlí leanaí le Tusla, mar shampla.

Cineálacha Cúram Leanaí:

Seisiúnach:

Tagraíonn seirbhís sheisiúnach do chlár le haghaidh leanaí suas le 3.5 uair an chloig in aghaidh an tseisiúin. D'fhéadfadh go mbeadh seisiún maidine agus/nó tráthnóna á thairiscint ag seirbhísí.

Cúram Lae Páirtaimseartha:

Tagraíonn seirbhís cúram lae pháirtaimseartha do chlár le haghaidh leanaí a mhaireann níos mó ná 3.5 uair an chloig agus níos lú ná 5 uair an chloig in aghaidh an lae.

Cúram don Lá Iomlán:

Tagraíonn seirbhís chúraim don lá iomlán do chlár gníomhaíochtaí do leanaí a mhaireann le haghaidh níos mó ná 5 huair an chloig in aghaidh an lae. D'fhéadfá go n-áireofaí i seirbhís don lá iomlán seirbhísí seisiúnacha agus páirtaimseartha agus Seirbhísí Cúram Leanaí ar Aois Scoile do leanaí atá ag freastal ar an mbunscoil.

Cúram Leanaí ar Aois Scoile:

Tagraíonn Cúram Leanaí ar Aois Scoile do sheirbhísí ionadhbhunaithe do leanaí in aois scoile idir 4 bliana d'aois agus 15 bliana d'aois, a bhíonn ar siúl i rith ceann amháin nó níos mó de na tréimhsí seo a leanas: roimh an scoil - i ndiaidh na scoile - i rith laethanta saoire scoile.

Feighlithe Leanaí:

Tagraíonn seirbhísí feighlithe leanaí do chúram a bheith á sholáthar do leanaí i dteach an Fheighlí Leanaí. D'fhéadfá go n-áireofaí i seirbhís Feighlí Leanaí seirbhísí seisiúnacha agus páirtaimseartha agus seirbhísí Cúram Leanaí ar Aois Scoile do leanaí atá ag freastal ar an mbunscoil.

(Tusla, 2016).

Tús a chur le do Chuardach do Luathfhoghlaim agus Cúram (lena n-áirítear Cúram Leanaí ar Aois Scoile)



Céim 1: Déan do mhachnamh ar do riachtanais seirbhíse Luathfhoghlama agus Cúraim. Braithfidh an cineál seirbhíse a roghnaíonn tú ar an méid seo a leanas:

- riachtanais do linbh agus do theaghlaigh
- an cineál seirbhíse is fearr leat
- na roghanna atá ar fáil i do phobal

Céim 2: Déan teagmháil le do Choiste Cúram Leanaí Cathrach/Contae áitiúil a bheidh in ann eolaire de na seirbhísí atá ar fáil i do cheantar áitiúil a thabhairt duit.

Céim 3: Cé mhéad uaireanta an chloig de chúram leanaí a theastaíonn uait? Beidh sé níos éasca díriú ar na roghanna atá ar fáil duit má tá do riachtanais cúram leanaí ar eolas agat. D'fhéadfadh go mbeadh seirbhís lánaimseartha Luathfhoghlama agus Cúraim (5 uair an chloig nó níos mó gach lá), cúram páirtaimseartha (idir 3.5 uair an chloig agus 5 uair an chloig), cúram seisiúnach (suas le 3.5 uair an chloig) nó seirbhís bhaile Feighlí Leanaí, ag teastáil uait.

Céim 4: Tá tacaíochtaí airgeadais éagsúla ar fáil do thuimsitheoirí agus do theaghlaigh trí na cláir Mhaoinithe Cúram Leanaí atá ar fáil faoi láthair. Faigh eolas faoin tacaíocht airgeadais a bhfuil tú cáilithe lena haghaidh trí theagmháil a dhéanamh le do Choiste Cúram Leanaí áitiúil.

Céim 5: Nuair atá gearrliosta cruthaithe agat de sheirbhísí Luathfhoghlama agus Cúraim i do cheantar áitiúil a d'fhéadfadh a bheith ag freastal ar do riachtanais cúram leanaí, is féidir leat teagmháil a dhéanamh leo chun fiosrúchán a dhéanamh nó chun coinne a dhéanamh cuairt a thabhairt ar an tseirbhís. Tá treoir maidir le teagmháil a dhéanamh le seirbhís agus cuairt a shocrú le fáil ar leathanach 5.

Teagmháil a dhéanamh le Soláthraí Seirbhíse

Cinneadh eolach a dhéanamh

Trí thaighde a dhéanamh ar thacaíochtaí éagsúla seirbhísí beidh tú in ann cinntí eolacha a dhéanamh nuair a bhíonn seirbhís Luathfhoghlama agus Cúraim á roghnú agat. Tá seirbhísí Cúraim Leanaí ar Aois Scoile á rialú ag na Rialacháin fán Acht um Chúram Leanaí 1991 (Seirbhísí Luathbhlianta) (Clárú Seirbhísí ar Aois Scoile) 2018. Tá an earnáil Luathfhoghlama agus Cúraim á rialú ag na Rialacháin fán Acht um Chúram Leanaí 1991 (Seirbhísí ar Aois Scoile) 2016. Is ar Tusla - An Ghníomhaireacht um Leanaí agus an Teaghlach, atá an fhreagracht reachtúil tacú le comhlíontacht agus le hardchaighdeáin trí chigireacht rialta.

Cigireachtaí Luathbhlianta

Tá an chigireacht deartha ar mhaithe le sláinte, sábháilteacht agus leas leanaí a chinntiú agus a bhforbairt a chur chun cinn. Is ann dó freisin lena chinntiú go bhfuil na ceanglais reachtúla ábhartha á gcomhlíonadh ag seirbhísí Luathfhoghlama agus Cúraim lena n-áirítear Na Rialacháin fán Acht um Chúram Leanaí 1991 (Seirbhísí Luathbhlianta) 2016. Tá Tusla - An Ghníomhaireacht um Leanaí agus an Teaghlach, freagrach as cigireacht a dhéanamh ar réamhscóileanna, creiseanna, seirbhísí cúram lae agus seirbhísí cosúla atá cláraithe le Tusla agus a fhreastalaíonn ar leanaí idir 0-6 bliana d'aois. Tá freagracht reachtúil ar an ngníomhaireacht seo as measúnú a dhéanamh ar leibhéal chomhlíontachta leis na Rialacháin agus oibríonn an ghníomhaireacht le soláthraithe seirbhíse i gcomhpháirt chun cultúr comhlíontachta a chur chun cinn. Is acmhainní foilsithe luachmhara iad tuarascálacha cigireachta. Tá liosta de thuarascálacha cigireachta faoi sheirbhísí atá cláraithe le Tusla le fáil ar shuíomh gréasáin Tusla www.tusla.ie faoin rannóg dar teideal Cigireacht Luathbhlianta Tacaíochta Teaghlaigh.

Na Rialacháin fán Acht um Chúram Leanaí 1991 (Seirbhísí Luathbhlianta) 2016

Tá dualgas ar gach duine a sholáthraíonn seirbhís Luathfhoghlama agus Cúraim bearta réasúnacha a dhéanamh chun sláinte, sábháilteacht agus leas leanaí atá ag freastal ar an tseirbhís a chosaint agus chun Na Rialacháin fán Acht um Chúram Leanaí 1991 (Seirbhísí Luathbhlianta) 2016 a chomhlíonadh. Tá an doiciméad Rialachán agus na Leasuithe ar an doiciméad Rialachán le fáil ar shuíomh gréasáin Tusla www.tusla.ie.

Na Rialacháin fán Acht um Chúram Leanaí 1991 (Seirbhísí Luathbhlianta) (Clárú Seirbhísí ar Aois Scoile) 2018 Rialacháin um Sheirbhísí ar Aois Scoile

Tugadh isteach clárú na seirbhísí Cúram Leanaí ar Aois Scoile ar an 2 Eanáir 2019 tráth ar foilsíodh Na Rialacháin fán Acht um Chúram Leanaí 1991 (Seirbhísí Luathbhlianta) (Clárú Seirbhísí ar Aois Scoile) 2018 Rialacháin um Sheirbhísí ar Aois Scoile. Leagtar síos sna rialacháin seo na híoscheanglais nach mór don soláthraí seirbhíse cloí leo chun clárú mar sheirbhís Cúram Leanaí ar Aois Scoile.

Teagmháil thosaigh/agallamh teileafóin

Nuair atá do chuid taighde ar na seirbhísí déanta agat, is é an chéad rud eile atá le déanamh gearrliosta de na seirbhísí féideartha. Má sheolann tú ríomhphost gonta nó má dhéanann tú agallamh teileafóin ag cur na bpríomhcheisteanna is mian leat, éireoidh leat leanúint ar aghaidh chuig an gcéad chéim eile agus seirbhís oiriúnach a roghnú. Nuair a dhéanann tú teagmháil le soláthraí seirbhíse, is féidir leat roinnt ceisteanna a chur ar dtús. D'fhéadfadh na ceisteanna seo cabhrú leat soláthraithe a ghearrliostú agus cinntí eolacha a dhéanamh nuair atá cúram oiriúnach do do leanbh á roghnú agat.

D'fhéadfá ceisteanna mar seo a leanas a chur:

- An bhfuil an tseirbhís cláraithe le Tusla?
- Céard iad uaireanta oscailte na seirbhíse?
- Cén aoisraon leanaí a bhfreastalaíonn an tseirbhís air?
- An bhfuil spásanna ar fáil faoi láthair nó an bhfuil liosta feithimh ann?
- Cén cineál cúram leanaí atá á chur ar fáil, e.g. cúram lae iomlán, páirtaimseartha, seisiúnach, etc.?
- Má tá riachtanais shonracha ag do leanbh, an bhfuil dóthain acmhainní sa tseirbhís chun freastal ar na riachtanais sin?
- Cén cineál faisnéise atá ar fáil cheana féin - Suíomh gréasáin, leathanach Facebook etc.?

Cuairt a shocrú

I ndiaidh agallamh tosaigh teileafóin nó ríomhphoist, moltar duit cuairt a thabhairt ar an tseirbhís. Socraigh dáta agus am leis an bhfoireann bainistíochta, agus tabhair cuairt ar an

tseirbhís i rith na n-uaireanta oibre. Más féidir, tabhair ball teaghlaigh eile leat mar aon le do leanbh.

Tá sé riachtanach bualadh leis an mbainisteoir agus leis an bhfoireann, timpeallacht an tsuímh a scrúdú, agus plé a dhéanamh ar na beartais agus ar na nósanna imeachta atá i bhfeidhm. Tapaigh do dheis agus cuir ceisteanna faoi chur chuige na seirbhíse maidir le bainistíocht iompair, na nósanna imeachta atá i bhfeidhm i gcás éigeandálaí, faoi bheartas maidir le bia sláintiúil agus conas a thacaíonn an tseirbhís le réimsí spéise agus le neamhspleáchas do linbh. Ansin is féidir leatsa, an tuismitheoir/ an caomhnóir, cinneadh a dhéanamh maidir le cibé an bhfuil nó nach bhfuil cur chuige na seirbhíse maidir le tuismitheoireacht oiriúnach duit féin agus do do theaghlach.

Roinnt pointí le cur san áireamh

- Ná díriú ach ar chúpla seirbhís is fearr a oireann do riachtanais do linbh agus do theaghlach.
- Cuir do chéad imprisean den tseirbhís san áireamh. An mbeadh tú sásta do leanbh a fhágáil sa tseirbhís sin?
- Cuir an fhaisnéis sheachtrach atá ar fáil san áireamh: Tá tuarascálacha cigireachtaí Luathbhlianta Tusla agus na Roinne Oideachais agus Scileanna (seirbhísí CCOL) ar fáil ar líne.
- Ar mhol aon duine duit an tseirbhís a úsáid?
- Ná bíodh imní ort ceisteanna a chur. Ba cheart go mbeadh soláthraí seirbhíse sásta eolas faoina s(h)eirbhís, cur chuige maidir le hoideachas agus cúram, agus aon mhíthuiscintí coitianta a phlé leat.



Seirbhís Luathfhoghlama agus Cúraim a roghnú (lena n-áirítear Cúraim Leanaí ar Aois Scoile

NA CEISTEANNA BA CHEART A CHUR & CÉARD BA CHEART Á BHEADH Á LORG AGAT



An Timpeallacht Foghlama:

Na ceisteanna tábhachtacha:

- An bhfuil an timpeallacht taobh istigh agus taobh amuigh fairsing, geal agus fáilteach?
- An bhfuil an foirgneamh i gcaoi mhaith, ghlan, shlán agus shábháilte?
- An bhfuil na seomraí dea-eagraithe agus an féidir leis na leanaí bogadh thart go sábháilte?
- An bhfuil an trealamh agus na bréagáin aoisoiriúnach, i gcaoi mhaith agus éagsúil?
- An bhfuil rochtain éasca ag na leanaí ar fad ar na bréagáin agus ar na hábhair foghlama?
- An bhfuil fianaise ar shaothar na leanaí le feiceáil ar fud na seirbhíse?
- An bhfuil cead ag leanaí gníomhaíochtaí a roghnú?
- Céard iad na deiseanna foghlama atá á dtairiscint tríd an gcuraclam, e.g. súgradh fisiciúil, súgradh taobh amuigh, gníomhaíocht aonair, grúpghníomh-aíocht, gníomhaíochtaí cruthaitheacha, deiseanna tógála? Etc.
- An bhfuil na leanaí sásta, compordach agus ar a suaimhneas sa timpeallacht?
- An bhfuil na leanaí i mbun comhrá, nuair atá gníomhaíocht nó súgradh bríoch ar bun?
- An bhfuil idirghníomhaíocht lách agus mheasúil idir na daoine fásta agus na leanaí le tabhairt faoi deara?
- Conas a chuirtear faisnéis laethúil maidir le leanaí in iúl do thuismitheoirí/do chaomhnóirí, i.e. dialanna, leabhair ghearrthóg, etc.

Cuir na ceisteanna seo a leanas:

- Conas a chaithfidh mo leanbh an lá? An bhfuil neamhspleáchas á chur chun cinn agus a spreagadh?
- Conas a chabhróidh baill foirne le mo leanbh socrú isteach?
- An mbíonn deis ag leanaí meascadh le haoisghrúpaí eile, i.e. siblíní?
- An dtéann leanaí amuigh faoin aer go minic?
- Cén cur chuige curaclaim atá in úsáid?
- Cé mhéad leanaí in aoisghrúpa do linbh a bhfuil aire á tabhairt dóibh sa seomra?

- Conas a dhéileálann baill foirne le hiompraíocht chasta nó dhúshlánach?
- An bhfuil fáilte roimh chách? An féidir leat cuairt a thabhairt ar an tseirbhís am ar bith?

Sláinte agus Sábháilteacht:

Na rudaí tábhachtacha:

- Tá bealaí iontrála agus fágála chuig an bhfoirgneamh agus seomraí glan agus saor ó thranglam.
- Tá painéil amhairc sna doirse i seomraí na leanaí.
- Tá limistéar ina bhfuil faisnéis faoin duine ainmnithe atá i gceannas ar taispeáint. B'fhéidir freisin, go mbeadh grianghraif agus ainmneacha na mball foirne á dtaispeáint i seirbhísí áirithe.
- Limistéar ina bhfuil faisnéis faoin Oifigeach Garchabhrach, Oifigeach Sláinte agus Sábháilteachta agus an Teagmhálaí Ainmnithe a dhéileálann le ceisteanna faoi Chosaint Leanaí ar taispeáint.
- Fianaise maidir le nósanna imeachta sábháilteachta dóiteáin, cosúil le hionaid tionóil dóiteáin, múchtóirí dóiteáin, aláraim deataigh, bealaí éalaithe dóiteáin, taifead ar dhruileanna dóiteáin agus taifead ar nósanna imeachta aslonnaithe.
- Áit súgartha lasmuigh, áit chun clúidíní a athrú, áiseanna codlata agus scíthe atá sábháilte agus oiriúnach.
- Limistéir shláinteacha chun bia a ullmhú nach féidir leis na leanaí dul chomh fada leo.

Cuir na ceisteanna seo a leanas:

- Cé hiad na daoine a bhfuil rochtain ar an bhfoirgneamh acu?
- An bhfuil ráiteas sábháilteachta ar fáil agus an féidir leat breathnú air?
- An bhfuil bia á ullmhú san fhoirgneamh?
- **Iompar:** An bhfuil seirbhís fágála/bailithe scoile i bhfeidhm? An bhfuil criosanna sábhála agus / nó suíocháin ardaithe linbh, de réir mar is cuí, san fheithicil? An bhfuil an fheithicil faoi árachas mar is cuí agus an bhfuil tiománaí cáilithe agus ball foirne san fheithicil?
- **Cosaint Leanaí:** An bhfuil Ráiteas Cosanta Leanaí i bhfeidhm? An bhfuil nós imeachta ann chun ceisteanna a bhaineann le cosaint leanaí a thuairisciú?

Ar fhreastail na baill foirne ar oiliúint cosanta leanaí agus an bhfuil teastasú cothrom le dáta acu? An bhfuil Teagmhálaí Ainmnithe agus Leas-Teagmhálaí Ainmnithe ann? An bhfuil Grinnfhiosrúchán déanta ag An Garda Síochána ar gach ball foirne agus an bhfuil na teistiméireachtaí seiceáilte?

- **Beartas bailithe:** Cé hiad na daoine ar féidir leo do leanbh a bhailiú? Céard iad na bearta atá i bhfeidhm lena chinntiú nach bhfuil cead ach ag na daoine údaraithe do leanbh a bhailiú? An dteastaíonn pasfhocail nó ID? An bhfuil pionóis i gceist má bhíonn tú deireanach ag bailiú do linbh?
- **Beartas Tinnis agus Eisiaimh:** Cén beartas atá i bhfeidhm sa suíomh maidir le tinneas agus tabhairt cógais? Céard iad na tréimhsí eisiaimh atá i bhfeidhm le haghaidh tinneas? Céard a tharlaíonn má éiríonn mo leanbh tinn nuair atá sé/sí san fhoirgneamh? Má tá riachtanais shonracha leighis ag mo leanbh, conas a chabhrófar leis/léi?
- **Timpiste / teagmhas / cúram éigeandála:** Céard iad na nósanna imeachta atá i bhfeidhm sa chás go dtarlaíonn éigeandáil leighis? Cén uair, i gcás éigeandála, a ndéanfar teagmháil leat? Conas a chuirtear aon teagmhais / timpistí a bhaineann le do leanbh in iúl duit?
- **Turais:** An dtugtar na leanaí ar thurais? Cé chomh minic a théann na leanaí ar thurais? Céard é an cóimheas daoine fásta is leanaí nuair a bhíonn na leanaí ar thurais? An bhfuil na turais seo faoi árachas? Cuir ceist an féidir leat féachaint ar an mBeartas Turas.
- **Beartas maidir le bia sláintiúil:** An mbíonn ar thuismitheoirí bia a chur ar fáil nó an gcuireann an tseirbhís bia ar fáil? An féidir breathnú ar bhiachláir shamplacha? An bhfuil an tseirbhís in ann freastal ar riachtanais shonracha chothaithe a d'fhéadfadh a bheith ag do leanbh? Cén t-am a mbíonn a mbéilí ag leanaí? Céard a tharlaíonn mura n-itheann do leanbh a d(h)innéar? Céard iad na cineálacha deochanna agus sneaiceanna a cheadaítear sa tseirbhís? An bhfuil uisce ar fáil i rith an lae?
- **An bhfuil an tseirbhís cláraithe le Tusla?** Tá liosta de sheirbhísí cláraithe le fáil ar shuíomh gréasáin Tusla www.tusla.ie

An Lucht Bainistíochta & An Fhoireann:

Na rudaí tábhachtacha:

- Deimhniú ón duine ainmnithe i gceannas go mbeidh na ceanglais cháilíochta ar fad á gcomhlíonadh ag an bhfoireann, go bhfuil Grinnfhiosrúchán an Gharda Síochána agus na bPóilíní déanta (áit ar gá), agus go seiceáiltear teistiméireachtaí roimh thús a chur le bheith ag obair le leanaí.
- Dóthain daoine fásta i ngach seomra chun na ceanglais chóimheasa duine fásta:linbh atá leagtha

amach i Rialacháin Luathbhlianta 2016 agus sna Rialacháin fán Acht um Chúram Leanaí 1991 (Seirbhísí Luathbhlianta) (Clárú Seirbhísí ar Aois Scoile) 2018 a chomhlíonadh

- Baill foirne atá i mbun idirghníomhaíochta dearfaí le leanaí agus le comhghleacaithe, e.g. ag leibhéal an linbh, teanga bhriathartha agus comharthaíocht choirp dearfach, agus cumarsáid atá measúil agus spreagúil.
- Fianaise ar chur chuige gairmiúil agus comhbháich chomh fada is a bhaineann le bheith ag obair le leanaí, comhghleacaithe agus leatsa mar thuismitheoir a d'fhéadfadh leanbh a fhágáil faoina gcúram.

Cuir na ceisteanna seo a leanas:

- Cé a bheidh ag tabhairt aire do mo leanbh?
- An bhfuil Córas Príomhoibrí i bhfeidhm? (ball foirne amháin atá freagrach as tacú le haistrithe do linbh agus eolas tábhachtach a chur in iúl duit) Cé chomh minic a bheidh tú in ann cumarsáid a dhéanamh leis an duine seo?
- An bhfuil ráta athraithe foirne ard ann? Má tá, céard iad na cúiseanna nó an míniú atá luaite leis seo.
- An bhfuil Grinnfhiosrúchán an Gharda Síochána déanta ar an bhfoireann ar fad agus an bhfuil teistiméireachtaí seiceáilte mar a cheanglaítear i Rialacháin Luathbhlianta 2016? An ndéanann baill foirne nua tréimhse ionduchtúcháin agus an ndéantar maoirseacht chúil orthu ina dhiaidh sin?
- An bhfuil duine ainmnithe i gceannas san fhoirgneamh an t-am ar fad i rith na n-uaireanta oibre?
- Céard iad na deiseanna atá ann do thuismitheoirí/do chaomhnóirí a bheith páirteach sa tseirbhís (e.g. turais, drámaí, imeachtaí teaghlaigh, etc.)?
- Conas a dhéileáiltear le hábhair inmí faoi leanaí, faoi bhaill foirne, nó faoin tseirbhís? An bhfuil beartas/nós imeachta maidir le gearáin i bhfeidhm?

Táillí:

- Céard é an táille sheachtainiúil/mhíosúil do chúram leanaí a theastaíonn uait? Cé chomh minic a íoctar táillí? Céard é an modh íocaíochta tosaíochta? Cén tréimhse fógra is gá dom a thabhairt mura dteastaíonn cúram leanaí uaim níos mó?
- An dteastaíonn éarlais? Cén uair a aisíoctar an éarlais? Faigh admháil maidir le haon éarlais a íoctar i gcónaí.
- An bhfuil aon táillí breise/roghnacha e.g. bailiú deireanach, uaireanta breise?
- Céard iad na socruithe maidir le laethanta saoire, e.g. Nollaig agus lár téarma?
- An gcuirtear modh iompair chuig agus ón scoil ar fáil, an bhfuil costas breise le híoc?
- An nglacann an tseirbhís páirt in aon chlár Mhaoinithe Cúram Leanaí? An bhfuil tú cáilithe le haghaidh aon cheann de na cláir? Tá faisnéis maidir leis na cláir Mhaoinithe Cúram Leanaí éagsúla le fáil sa treoirleabhar seo.

Céard atá le déanamh nuair atá Seirbhís Luathfhoghlama agus Cúraim roghnaithe agat (lena n-áirítear Cúram Lenáí ar Aois Scoile)



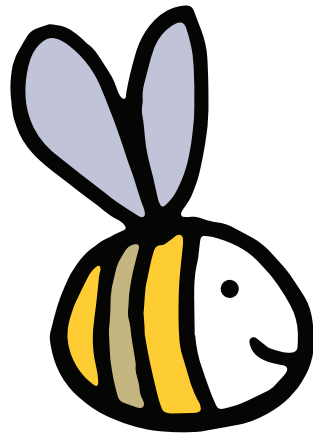
Nuair a thugann cuairt ar sheirbhísí, b'fhéidir go mbraithfidh tú go bhfuil tú níos muiníne chomh fada is a bhaineann leis an tseirbhís cheart a roghnú duit féin agus do do theaghlach.

Nuair atá an tseirbhís roghnaithe agat, tá roinnt céimeanna simplí le déanamh:

- Déan teagmháil leis an soláthraí seirbhíse chun tús a chur leis an bpróiseas rollaithe. Más mian leat cuairt a thabhairt ar an tseirbhís arís, déan coinne.
- Nuair a bhíonn éarlais á híoc agat, faigh admháil agus cinntigh go dtuigeann tú na critéir a bhaineann le héarlaisí in-aisíoctha/neamh-in-aisíoctha. Tabhair faoi deara: Ní fhéadfadh go mbeadh éarlaisí le haghaidh seisiún CCOL amháin cothrom le níos mó ná an méid atá íoctha ag an Rialtas leis an tseirbhís le haghaidh 4 seachtaine de sheisiúin CCOL do do leanbh.
- Má tá ainm do linbh ar liosta feithimh, lorg deimhniú i scríbhinn agus eolas maidir le nós imeachta na seirbhíse maidir leis an liosta feithimh a bhainistiú.
- Socraigh dáta tosaigh agus tréimhse socraithe isteach de réir nósanna imeachta na seirbhíse.

- Ullmhaigh do leanbh don eispéireas nua trí bheagán cainte a dhéanamh faoin tseirbhís, faoin méid a bheidh ar bun, faoin múinteoir nua agus faoi na cairde nua.
- Roinn an oiread eolais ábhartha agus is féidir leis an bhfoireann a bheidh ag tabhairt aire do do leanbh, cosúil le tinnis, ailléirgí nó riachtanais leighis, rudaí a thaitníonn agus nach dtaitníonn le do leanbh, patrúin ithe agus codlata, etc. Cinntigh go bhfuil dóthain ama agat chun é seo a dhéanamh. Má roinneann tú an oiread eolais agus is féidir leat faoi do leanbh leis an tseirbhís beidh an fhoireann in ann freastal ar riachtanais do linbh, agus beidh aistriú do linbh ón mbaile go dtí an tseirbhís níos éasca.
- Cinntigh go gcuirtear gach rud a theastaíonn chun aire a thabhairt do do leanbh ar fáil don tseirbhís, cosúil le clúidíní, bia, buidéal, etc.
- Faigh cóip de na beartais agus nósanna imeachta.
- Má tá tairbhe á baint agat as clár maoinithe, iarr soiléiriú maidir leis an tréimhse fógra gaolmhar (e.g. má roghnaíonn tú bogadh chuig seirbhís eile, céard é an tréimhse fógra atá i gceist agus an bhfanann an maoiniú leis an leanbh nó leis an tseirbhís i gcásanna mar seo).





National CHILDCARE Scheme

Early Learning & Care

Áirítear sa chéad rannóg eile den treoirleabhar seo faisnéis atá tógtha ó shuíomh gréasáin na Scéime Náisiúnta Cúram Leanaí www.ncs.gov.ie agus an Leabhrán Eolais do Thuismitheoirí.

Home | I am a Parent | I am a Provider | Parent FAQs | Provider FAQs | Latest News | ECCE | Resources | Getting ready to apply

THE NATIONAL CHILDCARE SCHEME

WELCOME

Message from the Minister, Dr. Katherine Zappone, TD.

Welcome to the National Childcare Scheme website!

The National Childcare Scheme is a landmark new Scheme for Ireland. It is the first ever statutory entitlement to financial support for childcare. It establishes an equitable and progressive system of universal and income-related subsidies for children up to the age of 15. It also provides an innovative and user-friendly online application process to access those subsidies.

Through all of the above, the National Childcare Scheme aims to improve children's outcomes, support lifelong learning, make work pay, reduce child poverty and tangibly reduce the cost of quality childcare for thousands of families across Ireland.

Without the National Childcare Scheme, we simply cannot move forward with delivering the quality, accessible, affordable childcare that Ireland needs and deserves. The Scheme provides a flexible, future-focused and sustainable platform to invest in quality Early Learning and Care and School Age Childcare. It is our commitment to children. It is our investment in families.

Read on to find out more about your National Childcare Scheme!

Find us on

THE NATIONAL CHILDCARE SCHEME PARENT SUPPORT CENTRE IS NOW OPEN!!!

PLEASE CALL 01-7066530

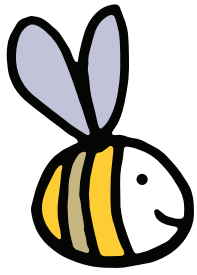
OPENING HOURS - MONDAY TO FRIDAY 9AM TO 5PM

If you have a specific query please email us at NCS@dcya.gov.ie

I AM A PARENT
For information on accessing the National Childcare Scheme
[Click Here](#)

I AM A PROVIDER
For information on participating in the National Childcare Scheme
[Click Here](#)

Is mian linn Buíochas ar leith a ghabháil leis an Roinn Leanaí agus Gnóthaí Óige (RLGO) as an eolas seo a chur ar fáil agus a roinnt.



National
CHILDCARE
Scheme
Early Learning & Care

Céard é an Scéim Náisiúnta Cúram Leanaí?

Is é an Scéim Náisiúnta Cúram Leanaí an bóthar i dtreo cúram leanaí atá inrochtana, inacmhainne, agus ar ardchaighdeán.

Is féidir iarratais ar líne a dhéanamh ar an Scéim ar an 20 Samhain 2019. Tiocfaidh an Scéim seo in ionad gach clár spriocdhírthe cúram leanaí a bhí ann roimhe seo trí Scéim shingil, shruthlínithe agus éasca le tuiscint a chur ar fáil chun cabhrú le tuismitheoirí íoc as an gcostas a bhaineann le cúram leanaí ar ardchaighdeán.

Céard a tharlóidh do na scéimeanna cúram leanaí atá ann cheana féin?

Leanfar leis na cláir cúram leanaí atá ann cheana féin go dtí go seolfar an Scéim Náisiúnta Cúram Leanaí. Is féidir iarratais ar na cláir atá ann faoi láthair a dhéanamh go dtí go seolfar an scéim nua i mí na Samhna.

Ní féidir aon iarratas nua a dhéanamh ar na cláir seo nuair atá an Scéim Náisiúnta Cúram Leanaí oscailte (is eisceacht é CLOF, féach ar leathanach 25).

Ionas go dtarlóidh an t-aistriú gan stró, is féidir le teaghlaigh cinneadh a dhéanamh athrú chuig an Scéim nua láithreach nó cloí leis an gclár atá roghnaithe acu faoi láthair do bhliain dheireanach an chlár.

Ní bheidh aon tionchar aige seo ar an gclár um Chúram agus Oideachas na Luath-Óige (CCOL). Tagair do leathanach 18 más spéis leat eolas faoi chlár CCOL.

Conas a oibríonn an Scéim Náisiúnta Cúram Leanaí?

Tacóidh an Scéim Náisiúnta Cúram Leanaí le teaghlaigh a bhfuil leanaí idir aois 24 seachtain agus 15 bliain d'aois acu atá ag freastal ar agus ag glacadh páirte i seirbhís cúram leanaí atá cláraithe le Tusla, agus seirbhísí Cúram Leanaí ar Aois Scoile atá cláraithe le Tusla. Beidh liosta iomlán de na soláthraithe cúram leanaí conraithe ar fad le fáil ar www.ncs.gov.ie.

Tá dhá chineál tacaíochtaí ar fáil faoin Scéim: fóirdheontas Uilíoch agus fóirdheontas Measta ar Ioncam.

Fóirdheontas Uilíoch

Tá **Fóirdheontas Uilíoch** ar fáil do gach teaghlach a bhfuil leanaí faoi 3 bliana d'aois acu. Tá siad ar fáil freisin do theaghlaigh a bhfuil leanaí os cionn 3 bliana d'aois acu nach bhfuil cáilithe go fóill don chlár réamhscoile saor in aisce (CCOL). Soláthraíonn an fóirdheontas Uilíoch 50c de réir na huaire do chostas áit cúram leanaí cláraithe le haghaidh suas le huasmhéid de 40 uair sa tseachtain. Níl an fóirdheontas seo **tástáilte ó thaobh acmhainne de** agus de ghnáth is féidir é a ríomh go tapa trí úsáid a bhaint as córas ar líne na Scéime.

Fóirdheontas atá Measta ar Ioncam

Tá **Fóirdheontas atá Measta ar Ioncam** ar fáil do theaghlaigh a bhfuil leanaí idir aois 24 seachtain agus 15 bliain d'aois acu. Tá an fóirdheontas seo **tástáilte ó thaobh acmhainne de** agus déanfar é a ríomh bunaithe ar d'imthosca aonair. Braithfidh do rátáil ar **leibhéal d'ioncam teaghlaigh, aois do linbh agus leibhéal oideachais, agus líon na leanaí i do theaghlach**. Is féidir an fóirdheontas a úsáid chun íoc as costas áit cúram leanaí cláraithe le haghaidh uasmhéid 40 uair an chloig má tá tú ag obair, i mbun staidéir nó oiliúna, nó i gcásanna nuair nach bhfuil tú ar fáil le haghaidh cúram leanaí, agus uasmhéid de 15 uair an chloig mura bhfuil tú ag obair, i mbun staidéir nó oiliúna.

Tá eolas maidir leis na huasrátaí fóirdheontais de réir aoise le fáil thíos. Tá na huasrátaí iníoctha má tá an t-ioncam teaghlaigh **inríofa*** cothrom le níos lú ná €26,000 sa bhliain.

**Ríomhtar ioncam inríofa bunaithe ar do ghlanioncam teaghlaigh agus aon mhíreanna incheadaithe faoin Scéim, cosúil leis an Lascaine do Níos Mó ná Leanbh Amháin, a asbhaint ón nglanioncam sin. I bhfocail eile, is é an t-ioncam teaghlaigh atá i gceist, lena n-áirítear íocaíochtaí coimirce sóisialaí, i ndiaidh cánach, ÁSPC, MSU, agus aon mhíreanna incheadaithe faoin Scéim, a asbhaint.*

Is treoir úsáideach é an tábla ar an gcéad leathanach eile ar a léirítear an ráta fóirdheontais de réir na huaire atá iníoctha bunaithe ar an ioncam teaghlaigh inríofa agus aois agus leibhéal oideachais linbh. Tá na huasrátaí fóirdheontais iníoctha áit a bhfuil an t-ioncam inríofa cothrom le €26,000 nó níos lú, agus laghdaítear na rátaí de réir scála aistritheach de réir mar a mhéadaíonn an t-ioncam inríofa suas go dtí uastairseach €60,000 na Scéime



Mar shampla, má tá d'ioncam teaghlaigh inríofa cothrom le €32,500 sa bhliain agus má tá do leanbh 2 bhliain d'aois, beidh do ráta fóirdheontais cothrom le €3.61 le haghaidh gach uair an chloig. Tá sé seo cothrom le €144 sa tseachtain le haghaidh linbh atá ag baint tairbhe as 40 uair an chloig de chúram leanaí.

Má tá d'ioncam teaghlaigh inríofa cothrom le €47,500 sa bhliain agus má tá do leanbh ag freastal ar scoil, beidh do ráta fóirdheontais de réir na huaire cothrom le €1.38. Is féidir an fóirdheontas seo a úsáid le haghaidh na n-uaireanta cúram leanaí a chaitear lasmuigh den scoil, nó na huairéanta 'timchúram'.

Ioncam Inríofa	Ráta de réir na huaire má tá do leanbh 0-1 bhliain d'aois	Ráta de réir na huaire má tá do leanbh 1-3 bhliain d'aois	Ráta de réir na huaire má tá do leanbh níos sine ná 3 agus níl ag freastal ar an scoil go fóill	Ráta de réir na huaire má tá do leanbh ar Aois Scoile
€26,000	€5.10	€4.35	€3.95	€3.75
€27,500	€4.90	€4.18	€3.78	€3.58
€32,500	€4.22	€3.61	€3.19	€3.03
€37,500	€3.54	€3.05	€2.61	€2.48
€42,500	€2.87	€2.48	€2.03	€1.93
€47,500	€2.19	€1.92	€1.45	€1.38
€52,500	€1.51	€1.35	€0.87	€0.83
€57,500	€0.84	€0.78	€0.29	€0.28



Céard iad na míreanna ar féidir iad a asbhaint faoin Scéim?

Chun **d'ioncam inríofa** a ríomh is féidir na míreanna seo a leanas a asbhaint ó do **ghlanioncam**:

- Lascaine de suas le €4,300 do theaghlaigh a bhfuil 2 leanaí faoi 15 bliana d'aois acu
- Lascaine de suas le €8,600 do theaghlaigh a bhfuil 3 leanaí nó níos mó faoi 15 bliana d'aois acu
- Ranníocaíochtaí pinsin, suas go dtí an teorainn atá ceadaithe ag na Coimisinéirí Ioncaim mar asbhaint ó cháin
- Aon íocaíochtaí cothabhála a dhéanann tú i ndáil le leanbh nó iarchéile
- Na híocaíochtaí coimirce sóisialaí seo a leanas (ceart amhail Márta 2019):
 - Liúntas Iarchúram
 - Liúntas chun Filleadh ar an Oideachas
 - Liúntas Éadaí agus Coisbhirt don Scoilbhliain Nua
 - Liúntas Fiontraíochta um Fhilleadh ar an Obair
 - An Díbhinn Teaghlaigh um Fhilleadh ar an Obair
 - Liúntas Leasa na nDall
 - Seirbhísí tacaíochta Caranua
 - Deontas Tacaíochta Cúramóra
 - Liúntas Síorfheastail
 - Scéim Sparánachtaí Tríú Leibhéal ROS
 - Forlón Cothaithe
 - Liúntas Cúram Baile
 - Íocaíochtaí Riachtanais Eisceachtúla
 - Liúntas Cúram Altrama
 - Liúntas Oiliúna BOO
 - Íocaíocht Chaomhnóra
 - Scéim um Chúnadh Daonnúil
 - Liúntas Luaineachta
 - Deontas do Léitheoir Pearsanta
 - Forlónadh Cíosa
 - Deontas Fiontraíochta Gearrthéarmach
 - Springboard+
 - Scéim Cúnaimh do Mhic Léinn
 - Deontas mic léinn (SUSI)
 - Liúntas Oiliúna SDOG
 - Liúntas Ógtheagmhála

Cén Fóirdheontas a bhfuil mé cáilithe lena aghaidh?

Braitheann an cineál fóirdheontais a bhfuil tú cáilithe lena aghaidh ar d'ímthosca teaghlaigh, cosúil le d'ioncam teaghlaigh agus aois do linbh. Tá acmhainní úsáideacha ar féidir leat iad a úsáid mar threoir le fáil ar www.ncs.gov.ie. Beidh Áireamhán Fóirdheontais ar fáil freisin nuair a sheolfar an Scéim. Is uirlis úsáideach é an tÁireamhán Fóirdheontais, a d'fhéadfadh cabhrú leat rogha a dhéanamh maidir leis an bhfóirdheontas a d'fhéadfá an méid is mó tairbhe a bhaint as.

Chun críocha léirithe, tá cur síos déanta ar roinnt teaghlach samplach thíos. I ngach cás, cáilíonn an teaghlach do 40 uair an chloig de chúram leanaí fóirdheonaithe sa tseachtain.

SIOBHAN & JACK

Tá beirt leanaí ag Siobhán agus Jack; leanbh dhá bhliain d'aois óna dteastaíonn 40 uair an chloig de chúram leanaí, agus leanbh 5 bliana d'aois óna dteastaíonn 17 uair an chloig den chúram iarscoile sa tseachtain. Tá Siobhán ag obair go lánaimseartha agus tá Jack i mbun staidéir. Tá a n-ollioncam cothrom le €64,000 sa bhliain. Faoin Scéim, tá a n-ioncam teaghlaigh inríofa cothrom le €43,200 agus tá siad cáilithe le haghaidh fóirdheontas iomlán de €128 sa tseachtain nó €6,656 sa bhliain.

JENNY

Tá leanbh amháin ag Jenny atá 2 bhliain d'aois óna dteastaíonn 40 uair an chloig de chúram leanaí sa tseachtain. Is tuismitheoir aonair í, tá sí ag obair go lánaimseartha agus tá a hollioncam cothrom le €26,500 sa bhliain. Faoin Scéim, tá a hioncam teaghlaigh inríofa cothrom le €26,000 agus tá sí cáilithe le haghaidh fóirdheontas de €175 sa tseachtain nó €9,100 sa bhliain.

CHARLIE & SAM

Tá triúr leanaí ag Charlie agus Sam; leanbh bliain d'aois agus cúpla 2 bhliain d'aois óna dteastaíonn 40 uair an chloig de chúram leanaí sa tseachtain. Tá Charlie ag obair go lánaimseartha, agus tá Sam ag obair go páirtaimseartha. Tá a n-ollioncam cothrom le €90,000 sa bhliain. Faoin Scéim, tá a n-ioncam teaghlaigh inríofa cothrom le €51,400 agus tá siad cáilithe le haghaidh fóirdheontas iomlán de €176 sa tseachtain nó €9,152 sa bhliain.



Conas a bhfaighidh mé m'Fhóirdheontas?

Cuirtear san áireamh sa Scéim Náisiúnta Cúram Leanaí go mbaineann tábhacht le rogha a chur ar fáil do theaghlaigh. Chuige sin, is féidir leat d'fhóirdheontas a fháil trí chlárú le haon soláthraí cúram leanaí atá ag glacadh páirte sa Scéim.

Íocfar d'fhóirdheontas go díreach le do rogha soláthraí cúram leanaí nuair atá socruithe déanta agat leo. Nuair a bhíonn d'iarratas faofa cuirfear cód uathúil ar fáil duit, ar a dtugtar CHICK (**C**hildcare **I**dentifier **C**ode **K**ey). Níl ag teastáil ó do sholáthraí chun do leanbh a chlárú ar an Scéim Náisiúnta Cúram Leanaí ach an CHICK, agus ainm agus dáta breithe do linbh. Nuair a bhíonn d'uaireanta cúram leanaí deimhnithe agat, íocfaidh an Roinn Leanaí agus Gnóthaí Óige an fóirdheontas le do sholáthraí ar do shon. Ansin, déanfaidh do sholáthraí d'fhóirdheontas a asbhaint ó do bhille cúram leanaí.

Conas a oibreoidh na Fóirdheontais?

Tá an Scéim Náisiúnta Cúram Leanaí deartha ar bhealach a chiallaíonn go bhfuil an Scéim solúbtha, agus cuirtear san áireamh go bhfuil riachtanais dhifriúla cúram leanaí ag gach teaghlach. Tá an córas deartha ar bhealach a chiallaíonn gur féidir freagairt do na riachtanais seo trí fhóirdheontais a chur ar fáil ar féidir iad a úsáid le haghaidh na n-uaireanta cúraim atá comhaontaithe idir tuismitheoirí agus soláthraithe. Leanfaidh tuismitheoirí agus soláthraithe ag obair lena chéile mar atá ag tarlú faoi láthair, agus comhaontóidh siad ar an méid cúraim a theastaíonn bunaithe ar mheascán de riachtanais an tuismitheora agus céard is féidir le soláthraí a thairiscint go réasúnach. Leanfaidh seirbhísí ar aghaidh lena dtáillí agus seisiúin féin a shonrú, agus lena mbeartais iontrála féin a chinneadh. Ansin is féidir an fóirdheontas a chur i bhfeidhm ar na huaireanta cúraim comhaontaithe, suas go dtí an t-uasmhéid atá ar fáil faoi theorainneacha na Scéime. Ansin déanfaidh soláthraithe an fóirdheontas a asbhaint óna dtáille foilsithe, rud a chiallóidh go mbeidh rochtain ag tuismitheoirí ar chostais cúram leanaí níos ísle.

Conas Iarratas a dhéanamh

Na nithe a theastaíonn chun iarratas ar líne a dhéanamh:

- Cuntas fíoraithe MyGovID
- Faisnéis do linbh cosúil le dáta breithe agus UPSP
- Do shonraí fostaíochta agus ioncaim
- UPSP do pháirtí
- Sonraí fostaíochta agus ioncaim do pháirtí.

**** Más duine de lánúin tú.**

Féach ar www.ncs.gov.ie le haghaidh tuilleadh eolais.

Ag ullmhú don Scéim Náisiúnta Cúram Leanaí

Tugann do MyGovID fíoraithe rochtain shábháilte, shlán, ar líne duit ar raon seirbhísí de chuid Rialtas na hÉireann, lena n-áirítear an Scéim Náisiúnta Cúram Leanaí.

Lean na treoracha seo a leanas:

1

Teastaíonn do Chárta Seirbhísí Poiblí chun tús a chur leis an bpróiseas. Mura bhfuil cárta agat, is féidir leat coinne a dhéanamh chun cárta a fháil ag www.mywelfare.ie.

Roghnaigh suíomh as ceann den 60+ Ionad Intreo/Oifig Leasa Shóisialaigh ar fud na tíre agus roghnaigh am a oireann duit.

2

Tá sé riachtanach d'fhón a fhíorú. Chun é seo a dhéanamh ní mór duit dul chomh fada le haon Ionad Intreo/Oifig Leasa Shóisialaigh. Seolfar PIN chuig do theileafón ansin. Nó, is féidir leat do PIN a fháil tríd an bpost.

3

Logáil isteach ar www.mygovid.ie chun do MyGovID fíoraithe a fháil.



MyGovID - An bealach sábháilte agus tapa chun rochtain a fháil ar an Scéim Náisiúnta Cúram Leanaí



Rialtas na hÉireann
Government of Ireland

Iarratas a dhéanamh ar an SNCL:

Tá sé beartaithe iarratais ar an Scéim Náisiúnta Cúram Leanaí a oscailt ag deireadh mhí na Samhna 2019. Chun iarratas a dhéanamh ar an scéim ar líne, beidh MyGovID fíoraithe ag teastáil uait.

Is é do MyGovID fíoraithe do chuntas aonair, slán chun seirbhísí Rialtas na hÉireann a úsáid ar líne.

Is féidir iarratais ar líne a dhéanamh ar an Scéim ar an 20 Samhain 2019. Is féidir iarratais a dhéanamh ar líne ag www.ncs.gov.ie/apply trí úsáid a bhaint as do MyGovID fíoraithe.

Beidh foirm iarratais páipéir, a sheolfar tríd an bpost, ar fáil ó Eanáir 2020.

Féach ar na Ceisteanna Coitianta ar na leathanaigh ina dhiaidh seo.

Tá Ionad Tacaíochta do Thuismitheoirí na Scéime Náisiúnta Cúram Leanaí oscailte Luan go hAoine, idir 9am agus 5pm. Glaigh ar 01 906 8530.

Chun teacht ar thuilleadh eolais faoin Scéim Náisiúnta Cúram Leanaí, lena n-áirítear raon acmhainní eolais, tabhair cuairt ar www.ncs.gov.ie.

The logo for the National Childcare Scheme, featuring a stylized bee with a yellow and black striped body and white wings. The text 'National Childcare Scheme' is written in a sans-serif font, with 'Early Learning & Care' in a smaller font below it.

Rialtas na hÉireann
Government of Ireland

**THE NATIONAL
CHILDCARE SCHEME**

**Ionad Tacaíochta do Thuismitheoirí SNCL
Glaigh ar 01-9068530
Uaireanta Oscailte - Luan go hAoine 9rn do dtí 5in**

An illustration of four children (two girls and two boys) running happily in a grassy field. A dog is also running with them. In the background, there is a red-roofed house and a red slide.

ncs.gov.ie

Ceisteanna Coitianta do Thuismitheoirí

1. Céard é an Scéim Náisiúnta Cúram Leanaí?

Is scéim náisiúnta tacaíochta nua é an Scéim Náisiúnta Cúram Leanaí chun cabhrú le tuismitheoirí íoc as an gcostas a bhaineann le Luathfhoghlaim agus Cúram agus Cúram Leanaí ar Aois Scoile. Tá sé beartaithe an Scéim a sheoladh i mí na Samhna 2019, agus tiocfaidh an Scéim nua in áit gach clár tacaíochta spriocdhírthe cúram leanaí, agus is Scéim shingil, shruthlínithe agus éasca le tuiscint a bheidh inti.

Faoin Scéim Náisiúnta Cúram Leanaí, tá tacaíochtaí airgeadais ar fáil do theaghlaigh a bhfuil leanaí idir 24 seachtain d'aois agus 15 bliana d'aois acu atá ag freastal ar aon seirbhís cúram leanaí atá cláraithe le Tusla, lena n-áirítear aon fheighlí leanaí atá cláraithe le Tusla.

2. Céard iad na tacaíochtaí atá ar fáil faoin Scéim Náisiúnta Cúram Leanaí?

Tá dhá chineál tacaíochta ar fáil faoin Scéim: fóirdheontas Uilíoch agus fóirdheontas atá Measta ar Ioncam.

3. Cén uair a bheidh iarratais ar an Scéim Náisiúnta Cúram Leanaí oscailte?

Is féidir iarrtais ar líne ar an Scéim a dhéanamh ar an 20 Samhain 2019, agus táthar ag súil go mbeidh na chéad íocaíochtaí fóirdheontais á ndéanamh ón 26 Samhain 2019 ar aghaidh.

Beidh foirm iarrtais páipéir, a sheolfar tríd an bpost, ar fáil ó Eanáir 2020.

4. Conas a dhéanfaidh mé iarratas?

Ó mhí na Samhna 2019, is é an bealach is tapa agus is fusa iarratas a dhéanamh ar an Scéim Náisiúnta Cúram Leanaí iarratas a dhéanamh ar líne ar shuíomh gréasáin SNCL www.ncs.gov.ie.

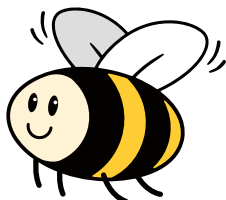
Chun iarratas a dhéanamh tríd an gcóras ar líne beidh MyGovID fíoraithe ag teastáil uait.

Beidh foirm iarrtais páipéir, a sheolfar tríd an bpost, ar fáil freisin. Tógfaidh sé níos mó ama na hiarratais seo a phróiseáil, agus beidh tionchar aige sin ar an dáta tosaigh ar féidir d'fhóirdheontas a íoc.

5. Céard é MyGovID fíoraithe?

Is é do MyGovID fíoraithe do chuntas aonair a thugann rochtain shábháilte, shlán, ar líne duit ar raon seirbhísí Rialtas na hÉireann.

Tá tuilleadh eolais maidir le conas do MyGovID fíoraithe a fháil agus a úsáid le fáil ar an suíomh gréasáin MyGovID.



6. An gá go mbeadh MyGovID fíoraithe ag gach ball de mo theaghlach chun iarratas a dhéanamh?

Ní gá, ní theastaíonn MyGovID fíoraithe ach ón duine a bhfuil an t-iarratas á dhéanamh aige/aici. Ansin beidh ort Uimhreacha Pearsanta Seirbhíse Poiblí (UPSP) do leanaí, agus do pháirtí (más ábhartha) a chur ar fáil nuair atá iarratas á dhéanamh agat.

7. Céard a tharlóidh do na scéimeanna tacaíochta cúram leanaí atá ann cheana féin?

D'fhonn leanúnachas na seirbhíse a chinntiú do thuismitheoirí agus do sholáthraithe, leanfar leis na cláir thacaíochta cúram leanaí atá ann cheana féin, ar bhealach srianta, go dtí go seolfar an Scéim Náisiúnta Cúram Leanaí.

Is féidir iarratais a dhéanamh ar na cláir atá ann cheana féin go dtí go mbíonn an Scéim beo, agus ina dhiaidh sin dúnfar na cláir seo. Ciallaíonn sé seo, le haghaidh bliain cláir 2019/2020, go mbeidh an Scéim Náisiúnta Cúram Leanaí agus na cláir thacaíochta atá ann cheana féin á rith ag an am céanna. Déanfar an Clár Fóirdheontais um Chúram Leanaí Pobail (CFC) a chónascadh leis an gClár Fóirdheontais Plus um Chúram Leanaí Pobail (CFPCL) don bhliain dheireanach den chlár agus cuirfear deireadh leis in 2020. Má tá aon cheist agat maidir leis na cláir atá ar fáil faoi láthair, tabhair cuairt ar shuíomh gréasáin RLGO nó seol ríomhphost chuig eyqueries@dcya.gov.ie.

Ionas go dtarlóidh an t-aistriú gan stró, is féidir leat cinneadh a dhéanamh athrú chuig an Scéim Náisiúnta Cúram Leanaí láithreach nó cloí leis an gclár atá roghnaithe acu faoi láthair do bhliain dheireanach an chláir. Más mian leat athrú am ar bith i rith na bliana, is féidir leat leanúint leis an gclár tacaíochta atá in úsáid agat faoi láthair go dtí go gcláraíonn an soláthraí don Scéim Náisiúnta Cúram Leanaí thú, agus go ndeimhníonn tú an clár seo. Má theastaíonn tuilleadh eolais faoin bpróiseas clárúcháin uait téigh go dtí Ceist 10.

8. An bhfuil an Scéim Náisiúnta Cúram Leanaí ag teacht in áit an chláir réamhscoile saor in aisce?

Níl, ní bheidh aon tionchar ag an Scéim Náisiúnta Cúram Leanaí ar an gclár réamhscoile saor in aisce (ar a dtugtar CCOL freisin - an Clár um Chúram agus Oideachas na Luath-Óige). Seachas sin, beidh timchúram á thairiscint ag an Scéim Náisiúnta Cúram Leanaí do theaghlaigh, trí thacaíocht airgeadais a chur ar fáil chun íoc as an gcostas a bhaineann le huaireanta cúraim a chaitear lasmuigh den réamhscoil nó den scoil.

9. Céard é timchúram?

Nuair a fhaigheann tú d'fhóirdheontas, áirítear i gcónaí san uasmhéid uaireanta lena bhfuil d'fhóirdheontas iníoctha aon uaireanta a chaitheann do leanbh ag freastal ar scoil nó ar réamhscoil. Ansin, is féidir d'fhóirdheontas a úsáid le haghaidh aon uaireanta cúraim a chaitear lasmuigh den scoil nó den réamhscoil. Timchúram a thugtar air seo. Áirítear ann cúram leanaí a úsáidtear sula dtosaíonn an scoil/an réamhscoil ar maidin, cúram leanaí iarscoile, agus cúram leanaí a úsáid lasmuigh d'am téarma scoile/ réamhscoile.

10. Céard a tharlaíonn mura bhfuil mo leanbh ag freastal ar scoil nó réamhscoil?

Méadófar líon na n-uaireanta a bhfuil d'fhóirdheontas iníoctha ina leith i rith am neamhthéarma, cosúil le laethanta saoire scoile nó briseadh lár téarma. Mar shampla, má tá do leanbh ag freastal ar scoil agus má cháilíonn tú le haghaidh 40 uair an chloig de chúram leanaí fóirdheonaithe sa tseachtain, beidh d'fhóirdheontas iníoctha le haghaidh suas le 17 n-uair an chloig sa tseachtain i rith am téarma, ar féidir é a úsáid le haghaidh cúram leanaí roimh an scoil agus i ndiaidh na scoile. Ansin, méadóidh sé agus beidh sé iníoctha le haghaidh uasmhéid 40 uair an chloig sa tseachtain le haghaidh aon chúram leanaí am neamhthéarma.

11. An féidir leat sampla de thimchúram a thabhairt?

Tá beirt leanaí ag Siobhán agus Jack; tá Bobby dhá bhliain d'aois agus tá Nóra 5 bliana d'aois. Tá Siobhán ag obair go lánaimseartha agus tá Seán i mbun staidéir, tá sé ag tabhairt faoi dhámhachtain Leibhéal 8 ar an gCreat Náisiúnta Cáilíochtaí.

Tá a n-ollioncam teaghlaigh cothrom le €64,000 sa bhliain. Faoin Scéim, tá a n-ioncam teaghlaigh inríofa cothrom le €43,200. Déantar é seo a ríomh trína gcáin, ÁSPC agus MSU a asbhaint ón n-ollioncam, mar aon le Lascaine €4,300 do Níos Mó ná Leanbh Amháin (tá beirt leanaí faoi 15 bliana d'aois sa teaghlach).

Ó tharla go bhfuil an bheirt acu ag obair agus i mbun staidéir, tá siad cáilithe don uaslíon uaireanta de chúram leanaí fóirdheonaithe sa tseachtain don bheirt leanaí. I gcás Bobby, 40 uair an chloig sa tseachtain atá i gceist. Tá ráta fóirdheontais Bobby cothrom le €2.40 de réir na huair, atá cothrom le €96 sa tseachtain le haghaidh 52 seachtain.

Tá ráta fóirdheontais Nóra cothrom le €1.85 de réir na huair. Maidir leis an 36 seachtain a chaitheann sí ar scoil i rith na bliana, is féidir fóirdheontas Nóra a chur i bhfeidhm le haghaidh suas le 17 n-uair an chloig sa tseachtain, arb ionann é agus an méid ama a chaitheann sí ag freastal ar an gclub iarscoile. Tá sé seo cothrom le €31.45 sa tseachtain le haghaidh 36

seachtain. Maidir leis an 16 seachtain d'am neamhthéarma (a laethanta saoire scoile) is féidir fóirdheontas Nóra a chur i bhfeidhm le haghaidh suas le 40 uair an chloig de chúram leanaí sa tseachtain, atá cothrom le €74 le haghaidh 16 seachtain.

Má chuirtear fóirdheontais Bobby agus Nóra i bhfeidhm ar na huaireanta ar fad a chaitheann siad ag freastal ar chúram leanaí i rith na bliana, gheobhaidh Siobhán agus Jack €7308 ar fad as a gcostais cúram leanaí.

12. Cén cineál fóirdheontais ar féidir liom iarratas a dhéanamh air?

Is féidir leat cinneadh a dhéanamh faoin gcineál fóirdheontais ar féidir leat iarratas a dhéanamh air bunaithe ar d'imthosca teaghlaigh féin.

Is féidir le gach teaghlach a bhfuil leanaí faoi thrí bliana d'aois aige atá ag freastal ar chúram leanaí iarratas a dhéanamh ar an bhfóirdheontas Uilíoch. Is féidir le teaghlaigh a bhfuil leanaí acu atá níos sine ná trí bliana d'aois agus nach bhfuil cáilithe fós don chlár réamhscoile saor in aisce iarratas a dhéanamh freisin. Níl an fóirdheontas seo tástáilte ó thaobh acmhainne de, agus cuirtear suas le €20 sa tseachtain, nó €1,040 sa bhliain ar fáil, ar féidir é a asbhaint ón gcostas a bhaineann le háit cúram leanaí cláraithe.

Is féidir le teaghlaigh a bhfuil leanaí idir 24 seachtain agus 15 bliana d'aois acu atá ag freastal ar chúram leanaí cláraithe agus a bhfuil ioncam inríofa de níos lú ná €60,000 acu iarratas a dhéanamh ar fhóirdheontas atá Measta ar Ioncam. Déanfar rátaí fóirdheontais a shaincheapadh bunaithe ar d'imthosca aonair, cosúil le d'ioncam teaghlaigh inríofa, aois do linbh agus a leibhéal oideachais.

13. An gá go mbeadh mé ag obair ionas gur féidir liom fóirdheontas a fháil?

Ní gá, níl stádas fostaíochta luaite mar cheanglas le haghaidh rannpháirtíocht sa Scéim. Braithfidh líon na n-uaireanta tacaíochta cúram leanaí a bheidh ar fáil duit gach seachtain, áfach, ar cibé an bhfuil tusa (agus do pháirtí, má tá páirtí agat) ag obair nó i mbun staidéir.

Ciallaíonn sé seo go mbraithfidh líon na n-uaireanta fóirdheontais a bheidh ar fáil duit ar do rannpháirtíocht in obair, staidéar nó oiliúint. Beidh tuismitheoirí atá ag obair, i mbun staidéir nó oiliúna i dteideal suas le 40 uair an chloig de chúram leanaí fóirdheonaithe sa tseachtain. In imthosca áirithe, sa chás nach bhfuil tuismitheoir ar fáil chun aire a thabhairt do leanbh, beidh suas le 40 uair an chloig de chúram fóirdheonaithe ar fáil freisin.

Fós d'fhéadfadh tuismitheoirí nach bhfuil ag obair, i mbun staidéir nó oiliúna i dteideal suas le 15 uair an chloig de chúram leanaí fóirdheonaithe sa

tseachtain. Faoin Scéim, áirítear sa sainmhíniú ar 'obair' aon uaireanta páirtaimseartha, mar aon le scéimeanna gníomhachtaíthe saothair cosúil leis na cláir Gateway agus SOLAS. Clúdaítear gach cúrsa a bhfuil dámhachtainí ar an gCreat Náisiúnta Cáilíochtaí (NFQ) mar thoradh leo faoin gceanglas staidéir nó oiliúna.

14. Céard é ioncam inríofa?

Ríomhtar ioncam inríofa bunaithe ar do ghlanioncam teaghlaigh agus aon mhíreanna incheadaithe faoin Scéim, cosúil leis an Lascaine do Níos Mó ná Leanbh Amháin, a asbhaint ón nglanioncam sin.

I bhfocail eile, is ionann é agus d'ioncam teaghlaigh, lena n-áirítear íocaíochtaí coimirce sóisialaí, i ndiaidh cánach, ÁSPC, MSU, agus aon mhíreanna incheadaithe faoin Scéim, a asbhaint. Tá tuilleadh eolais maidir le hasbhaintí agus conas d'ioncam teaghlaigh inríofa a ríomh le fáil ar www.ncs.gov.ie.

15. Céard a chiallaíonn 'ioncam teaghlaigh'?

Úsáidtear an téarma 'ioncam teaghlaigh' chun cur síos a dhéanamh ar an ioncam iomlán a chuirfear san áireamh nuair a dhéanann tú iarratas ar fhóirdheontas atá Measta ar Ioncam.

Más tuismitheoir aonair thú, ní dhéanfar ach d'ioncam inríofa a ríomh agus a mheas. Áirítear anseo imthosca inar tuismitheoir aonair thú ach go bhfuil tú i do chónaí le duine fásta eile nach ionann é/í agus do pháirtí, cosúil le tuismitheoir nó duine muinteartha.

Má tá páirtí agat atá ina c(h)ónaí leat (cosúil le céile, páirtí sibhialta nó comháitritheoir) is ioncam inríofa comhcheangailte a bheidh i gceist. Cuirfear ioncam do pháirtí san áireamh fiú murab é/í tuismitheoir nó caomhnóir do linbh. Ar an gcuma chéanna, mura bhfuil do pháirtí ina c(h)ónaí leat go sealadach, le haghaidh cúiseanna a bhaineann le hobair nó staidéar, cuirfear a (h)ioncam san áireamh.

16. Conas a oibríonn fóirdheontas atá Measta ar Ioncam?

Má roghnaíonn tú iarratas a dhéanamh ar fhóirdheontas atá measta ar ioncam, déanfar d'ioncam teaghlaigh inríofa a ríomh agus a mheas. Bunófar do ráta fóirdheontais ar seo, mar aon le haois agus leibhéal oideachais do linbh.

17. An féidir liom iarratas a dhéanamh ar fhóirdheontas Measta ar Ioncam mura bhfuil mé ag obair?

Is féidir. Áirítear sa sainmhíniú ar ioncam inríofa ioncam ó imthosca nuair nach bhfuil tú fostaithe, cosúil le híocaíochtaí Leasa Shóisialaigh atá á bhfáil agat. Sampla de seo é an Liúntas Cuardaitheora Poist má tá post á chuardach agat faoi láthair.

Ansin, déanfar cinneadh maidir le huaslíon na n-uaireanta lena bhfuil d'fhóirdheontas iníochta bunaithe ar cibé an bhfuil tú ag obair nó i mbun staidéir (féach ar Cheist 11).

18. Conas a dhéanfar m'ioncam a mheas?

Tá dhá bhealach inar féidir d'ioncam a mheas:

- Is féidir leat rogha a dhéanamh d'ioncam a mheas go huathoibríoch trí úsáid a bhaint as an bhfaisnéis atá ar fáil ón mbliain dheireanach ó na Coimisinéirí Ioncam agus ón Roinn Gnóthaí Fostaíochta agus Coimirce Sóisialaí. Má chomhaontaíonn tú leanúint leis an gcur chuige seo, aisghabhann córas TF na Scéime an fhaisnéis go huathoibríoch ó na Coimisinéirí Ioncaim agus ón Roinn Coimirce Sóisialaí trí úsáid a bhaint as d'uimhir Phearsanta Seirbhíse Poiblí (PSP) (agus uimhir do pháirtí, más infheidhme). Go hiondúil, is é seo an bealach is tapa chun d'ioncam a mheas agus d'iarratas a phróiseáil, agus ní gá aon doiciméid tacaíochta a chur ar fáil nuair a bhíonn iarratas á dhéanamh agat*.

- Is féidir leat rogha a dhéanamh doiciméid tacaíochta a sholáthar de láimh, cosúil le duilíní pá nó dearbhuithe Coimirce Sóisialaí, ar a dtaispeántar d'ioncam agus ansin deis a thabhairt d'oifigeach Riarthóir na Scéime na doiciméid sin a athbhreithniú agus a mheas. 'Cruthúnas ioncaim' a thugtar orthu seo, agus foilseofar liosta iomlán sular féidir iarratais a dhéanamh i mí na Samhna. Beidh an fhaisnéis chéanna sa chruthúnas ioncaim agus a bheadh le cur ar fáil ar shlí eile do na Coimisinéirí Ioncaim agus don Roinn Coimirce Sóisialaí trí chóras TF na Scéime faoin rogha uathoibríoch, agus tógann sé níos mó ama iarratais a dhéantar a athbhreithniú agus a mheas de láimh a phróiseáil.

Sa dá chás, iarrfar roinnt faisnéise breise a fhéindearbhu, faisnéis nach bhfuil ar fáil go héasca trí na Coimisinéirí Ioncaim nó an Roinn Coimirce Sóisialaí. Tagraíonn na féindearbhuite seo d'aon íocaíocht chothabhála atá íochta nó faighte, ioncam a d'éileodh ort Foirm 12 na gCoimisinéirí Ioncaim, nó aon ioncam eachtrach, a sholáthar. D'fhéadfadh go mbeadh ioncam féindearbhuite faoi réir seiceálacha fíoraithe arna ndéanamh ag Riarthóir na Scéime (ar bhonn samplach).

*i líon beag imthosca, b'fhéidir go mbeadh ort doiciméid tacaíochta a chur ar fáil i ndiaidh duit measúnú uathoibríoch a roghnú. Ní bheidh sé seo i gceist ach sa chás nach bhfuil dóthain faisnéise ioncaim ar fáil i gcóras TF na Scéime. Foilseofar liosta d'imthosca dá leithéid sula nglacfar le hiarratais i mí na Samhna.

19. Cén tréimhse ama a úsáidtear nuair a bhíonn ioncam á mheas?

Go ginearálta, bunófar d'ioncam measta ar d'ioncam ón mbliain chánach roimhe. Is féidir leat,

áfach, rogha a dhéanamh d'ioncam ón mbliaín reatha a mheas más fearr leat. Is féidir leat an rogha seo a roghnú, má tá athrú tagtha ar d'imthosca ón mbliaín chánach roimhe, agus má chreideann tú go mbeidh d'ioncam ón mbliaín reatha i bhfad níos lú ná d'ioncam ón mbliaín roimhe. Sna cásanna seo, d'fhéadfaí go n-iarrfaí ort doiciméid tacaíochta a bhfuil cur síos déanta orthu i gCeist 16 a chur ar fáil, agus ansin déanfaidh oifigeach Riarthóir na Scéime d'iarratas a athbhreithniú agus a mheas de láimh.

20. Céard a dhéanfaidh mé má athraíonn mo chuid imthosca go tobann?

Má athraíonn d'imthosca go tobann, má chailleann tú do phost nó má laghdaítear d'ioncam ar bhonn leanúnach, mar shampla, féadfaidh tú iarratas a dhéanamh ar mheasúnú um 'athrú tobann'. Chun é seo a dhéanamh, beidh ort a dhearbhú gur chaill tú do phost le déanaí nó gur laghdaíodh d'ioncam mar gheall ar chúiseanna nach raibh aon smacht agat orthu. Ní bhaineann sé seo le daoine a bhfuil bliain oibre níos giorra acu, socruithe oibre am téarma nó socruithe cosúla. Ansin, bunófar do mheasúnú ar na ceithre seachtaine roimh d'iarratas, agus ar aon fhóirdheontais bronnta faoi mheasúnú 'um athrú tobann' ar feadh tréimhse 6 mhí, agus i ndiaidh na tréimhse sin beidh ort athiarratas a dhéanamh ar fhóirdheontas nua.

21. Conas a bhfaighidh mé m'Fhóirdheontas?

Íocfar d'fhóirdheontas go díreach leis an soláthraí cúram leanaí rannpháirteach atá roghnaithe agat, nuair atá tú cláraithe faoin Scéim ag an soláthraí sin. Nuair a bheidh d'iarratas faofa, gheobhaidh tú do chód uathúil CHICK. Úsáidfidh an soláthraí atá roghnaithe agat é seo, i dteannta le hainm agus dáta breithe do linbh, chun d'uaireanta cúraim fóirdheonaithe mar atá socraithe agat leo a chlárú. Comhaontaítear na huairanta cúraim a theastaíonn bunaithe ar mheascán den rud a theastaíonn uait agus den mhéid is féidir le do sholáthraí a thairiscint duit.

Nuair atá na huairanta cláraithe ag do sholáthraí, gheobhaidh tú fógra ag iarraidh ort a dhearbhú go bhfuil na sonraí atá curtha ar fáil agat ceart. Nuair a bhíonn an deimhniú seolta agat, íocfaidh an Roinn Leanaí agus Gnóthaí Óige an fóirdheontas le do sholáthraí ar do shon.

22. Conas a laghdóidh na fóirdheontais mo chostais cúram leanaí?

Tá an Scéim Náisiúnta Cúram Leanaí deartha ar bhealach a chiallaíonn go bhfuil an Scéim solúbtha, agus cuirtear san áireamh go bhfuil riachtanais dhifriúla cúram leanaí ag gach teaghlach. Nuair a bhí scéim shingil á cruthú, bhí sé tábhachtach na difríochtaí seo a chur san áireamh agus córas a cruthú a bhí in ann freagairt dóibh.

Chuirge seo, bronntar fóirdheontais ag ráta de réir na huairte, agus tá uaslíon uaireanta i gceist lena bhfuil an ráta iníoctha. Ansin, roinntear an fóirdheontas atá bronnta i gcodanna, a léiríonn aon athruithe ar an ráta fóirdheontais agus ar na huairanta iníoctha i rith na bliana, cosúil le hathrú ar aois do linbh nó leibhéal oideachais.

Trí bheith ag obair le do sholáthraí, is féidir leat comhaontú ar an méid cúram leanaí a theastaíonn uait bunaithe ar do riachtanais féin agus an méid atá á thairiscint ag a s(h)eirbhís. Ansin, is féidir do ráta fóirdheontais de réir na huairte a chur i bhfeidhm ar na huairanta atá comhaontaithe idir an bheirt agaibh. Má tá na huairanta seo mar an gcéanna le líon na n-uaireanta atá ar fáil duit faoin Scéim, déanfar na huairanta cúraim ar fad a fhóirdheonú. Má tá na huairanta comhaontaithe níos mó ná an méid uaireanta atá ar fáil duit, beidh na huairanta cúraim fágtha neamhfhóirdheonaithe agus caithfidh tusa íoc astu ina n-iomláine. Ansin, déanfaidh soláthraithe d'fhóirdheontas a asbhaint óna dtáille foilsithe, rud a chiallóidh go mbeidh rochtain agat ar chostais cúram leanaí níos ísle.

23. Conas is féidir liom soláthraí cúram leanaí a roghnú?

Tá cead ag gach soláthraí cúram leanaí atá cláraithe le Tusla agus a bhfuil Conradh de chuid na Scéime Náisiúnta Cúram Leanaí leis an Roinn Leanaí agus Gnóthaí Óige aige páirt a ghlacadh sa Scéim. Is bealach é seo lena chinntiú go bhfuil scéim dearbhaithe cáilíochta i bhfeidhm do sholáthraithe cúram leanaí atá ag glacadh páirte sa Scéim.

24. Conas a bheidh a fhios agam má tá mo sholáthraí cúram leanaí ag glacadh páirte sa scéim?

Beidh liosta iomlán de sholáthraithe cúram leanaí conraithe ar fáil ar an suíomh gréasáin roimh an seoladh. Beidh eolas le fáil ó do Choiste Cathrach nó Contae Cúram Leanaí áitiúil.

25. Conas is féidir liom teagmháil a dhéanamh?

Seol ríomhphost chuig NCS@dcya.gov.ie nó glaoigh ar Ionad Glaonna Tuismitheoirí na Scéime Náisiúnta Cúram Leanaí (SNCL) ar (01) 906 8530 nó is féidir leat labhairt le do Choiste Cathrach nó Contae Cúram Leanaí áitiúil.



An Clár um Chúram agus Oideachas na Luathóige (CCOL)

Is clár cúram leanaí uilíoch é an Clár um Chúram agus Oideachas na Luath-Óige (CCOL) atá deartha chun rochtain a thabhairt do leanaí ar suas le 2 bhliain d'oideachas réamhscoile saor in aisce sula dtosaíonn siad ag freastal ar an mbunscoil.

An bhfuil mo leanbh cáilithe don Chlár CCOL?

Tá leanaí incháilithe don Chlár CCOL má tá siad 2 bhliain agus 8 mí d'aois roimh an 1 Meán Fómhair 2019. Is féidir leat do leanbh a chlárú am ar bith i rith Bhliain Cláir 2019/2020 fad is go gcomhlíonann siad na critéir cháilitheachta de 2 bhliain agus 8 mí d'aois roimh an 1 Meán Fómhair 2019.

Cé mhéad a chosnóidh sé?

Má tá do leanbh cáilithe don bhliain réamhscoile saor in aisce, tá do leanbh i dteideal seisiún réamhscoile de 3 uair an chloig in aghaidh an lae, 5 lá sa tseachtain, le haghaidh 38 seachtain, saor in aisce.

Is féidir le seirbhísí cúram leanaí táille a ghearradh le haghaidh seirbhísí breise a sholáthraíonn siad, cosúil le huairteanna breise agus gníomhaíochtaí roghnacha breise, cosúil le turais, snámh, cóisirí, etc. Faigheann seirbhísí cúram leanaí caipitíocht €64.50 sa tseachtain le haghaidh 38 seachtain, le haghaidh gach linbh. Má bhaineann tú tairbhe as uairteanna breise/gníomhaíochtaí roghnacha, cuirfead d'íocaíocht CCOL i bhfeidhm mar laghdú de €64.50 gach seachtain le haghaidh 38 seachtain.

Níl sé éigeantach go mbeadh leanaí ag freastal ar an tseirbhís 5 lá sa tseachtain. Ní íoctar táillí caipitíochta ach le haghaidh na laethanta a mbíonn do leanbh ag freastal ar an tseirbhís.

Conas a bheidh a fhios agam má tá na seirbhísí Luathfhoghlama agus Cúraim ag glacadh páirte sa chlár CCOL, agus conas a éiríonn liom áit a fháil do mo leanbh?

Tá liosta de na seirbhísí CCOL atá ar fáil faoi láthair le fáil ó do Choiste Cathrach/Contae Cúram Leanaí áitiúil. Ba cheart duit teagmháil a dhéanamh le roinnt seirbhísí cúram leanaí áitiúla lena fháil amach an bhfuil áiteanna CCOL ar fáil acu. Míneoidh siad seo na táillí duit, mar aon leis na seirbhísí breise a d'fhéadfadh a bheith á dtairiscint acu. Nuair atá seirbhís cúram leanaí aimsithe



agat ar mian leat go bhfreastalóidh do leanbh uirthi, lorgóidh an tseirbhís roinnt eolais uait faoi do leanbh, cosúil le huimhir PSP agus dáta breithe do linbh.

An féidir liom mo leanbh a aistriú ó sheirbhís luathfhoghlama agus cúraim amháin go dtí seirbhís eile?

Is féidir leat rogha a dhéanamh do leanbh a aistriú ó sheirbhís CCOL amháin go dtí seirbhís eile am ar bith i rith na bliana réamhscoile. Ní mór duit **fógra 4 seachtaine** a thabhairt don tseirbhís, agus ní mór duit foirm aistrithe a líonadh, nach mór a bheith sínithe ag an tseirbhís bhunaidh a roghnaigh tú agus ag an tseirbhís nua. Má aistríonn tú do leanbh gan aon tréimhse fógra a thabhairt, íocfar 4 seachtaine caipitíochta don tseirbhís bhunaidh in ionad an fhógra agus beidh ort táillí a íoc don 4 seachtaine ina dhiaidh sin sa tseirbhís nua.

An féidir liom Feighlí Leanaí a úsáid ina ionad sin?

Is féidir le feighlí leanaí a chomhlíonann ceanglais áirithe iarratas a dhéanamh ar an gclár CCOL.

Déan teagmháil le do Choiste Cathrach/Contae Cúram Leanaí áitiúil lena fháil amach an bhfuil aon fheighlí leanaí i do cheantar áitiúil ag glacadh páirte sa chlár.

An bhfuil díolúintí i gceist maidir leis an uasteorainn aoise?

Má tá do leanbh níos sine ná an uasteorainn aoise uasta don chlár CCOL tá roinnt imthosca inar féidir leis an leanbh leanúint ar aghaidh ag glacadh páirte i gclár CCOL.

In imthosca eisceachtúla, d'fhéadfaí díolúintí i ndáil leis an uasteorainn aoise a cheadú sa chás go bhfuil riachtanais bhreise ag an leanbh a chuireann moill ar a c(h)umas tosú ag freastal ar scoil. Ní mór iarratais i scríbhinn le haghaidh díolúintí den sórt sin a chur faoi bhráid RLGO i scríbhinn agus ní mór litir mholta ó speisialtóir ag moladh go gcaithfeadh an leanbh bliain bhreise ag freastal ar an réamhscoil a chur ar fáil.

Cáilitheacht do Linbh don Chlár CCOL

Tá an clár ar fáil do gach leanbh ón Meán Fómhair i ndiaidh dóibh 2 bhliain agus 8 mí a bheith slánaithe acu. Leagtar amach i dTábla 1 na dátaí cáilitheachta ábhartha de réir bhliain na breithe:

Tábla 1: Cáilitheacht le haghaidh CCOL de réir mhí na breithe

Dáta breith idir	Dáta Tosaithe CCOL	Dáta Críochnaithe CCOL
An 1 Eanáir 2015 - An 31 Nollaig 2015	An 1 Meán Fómhair 2018 + An 1 Meán Fómhair 2019 +	Meitheamh 2020
An 1 Eanáir 2016 - An 31 Nollaig 2016	An 1 Meán Fómhair 2019 + An 1 Meán Fómhair 2020 +	Meitheamh 2021
An 1 Eanáir 2017 - An 31 Nollaig 2017	An 1 Meán Fómhair 2020 + An 1 Meán Fómhair 2021 +	Meitheamh 2022
An 1 Eanáir 2018 - An 31 Nollaig 2018	An 1 Meán Fómhair 2021 + An 1 Meán Fómhair 2022 +	Meitheamh 2023
An 1 Eanáir 2019 - An 31 Nollaig 2019	An 1 Meán Fómhair 2012 + An 1 Meán Fómhair 2013 +	Meitheamh 2024

An tSamhail Rochtana agus Chuimsithe (SRC)

Is samhail tacaíochtaí í an tSamhail Rochtana agus Chuimsithe Tús Níos Fearr (SRC) atá deartha lena chinntiú gur féidir le leanaí faoi mhíchumas rochtain a fháil ar an gclár um Chúram agus Oideachas na Luath-Óige (CCOL). Is í an aidhm atá leis an tsamhail cur ar chumas soláthraithe seirbhíse eispéireas ionchuimsitheach réamhscoile a sholáthar, agus a chinntiú gur féidir le gach leanbh cáilithe páirt iomlán a ghlacadh sa chlár CCOL agus tairbhe a bhaint as Luathfhoghlaim agus Cúram ar ardchaighdeán.

Tá an tsamhail deartha le freagairt do riachtanais gach uile linbh i gcomhthéacs na timpeallachta réamhscoile. Áirítear sa tsamhail tacaíochtaí saincheaptha, praiticiúla atá bunaithe ar riachtanas agus níl gá le diagnóis fhoirmiúil míchumais.



Céard iad na tacaíochtaí atá á gcur ar fáil faoi SRC?

Tá 7 leibhéal tacaíochtaí ar fáil trí SRC lena n-áirítear **tacaíochtaí uilíocha** agus **tacaíochtaí spriocdhírthe**.

Áirítear i **Leibhéal 1 - 3** tacar de thacaíochtaí uilíocha atá deartha chun cultúr ionchuimsitheach a chur chun cinn agus tacú leis laistigh de shuíomhanna réamhscoile. Sa chás, áfach, go measann soláthraí seirbhíse, i gcomhpháirt le tuismitheoir/caomhnóir, go bhfuil gá le roinnt tacaíochta breise chun freastal ar riachtanais leanbh ar leith, is féidir leis/léi iarratas a dhéanamh ar cheann de na tacaíochtaí níos spriocdhírthe faoi **Leibhéal 4 - 7** den tsamhail.

Tá tuilleadh mionsonraí do thuismitheoirí/do chaomhnóirí, lena n-áirítear leibhéal tacaíochta agus ceisteanna coitianta maidir leis an tSamhail Rochtana agus Chuimsithe (SRC), le fáil ar líne ag www.aim.gov.ie

Má theastaíonn tuilleadh eolais uait maidir leis an gClár CCOL nó SRC déan teagmháil le do Choiste Cathrach/Contae Cúram Leanaí áitiúil nó leis an tSeirbhís Luathóige ba mhaith leat a mbeadh do leanbh ag freastal uirthi



Cláir Mhaoinithe Oidhreachta

Beidh na cláir seo a leanas fós i bhfeidhm do bhliain cláir 2019/2020 chun an t-aistriú chuig an Scéim Náisiúnta Cúram Leanaí (SNCL) a éascú

I ndiaidh sheoladh na Scéime Náisiúnta Cúram Leanaí, ní bheidh aon chlárú nua ceadaithe le haghaidh na gclár maoinithe seo a leanas seachas i gcás CLOF a bheidh oscailte go dtí mí Feabhra 2020:

- **An Fóirdheontas Uilíoch um Chúram Leanaí Pobail (FUCL)**
- **An Clár Fóirdheontais Plus um Chúram Leanaí Pobail (CFPCL)**
- **An Fóirdheontas Athlonnaíochta um Chúram Leanaí Pobail (FACL)**
- **An Fóirdheontas Athlonnaíochta um Chúram Leanaí Pobail (Idirthréimhseach) (FACL (I))**
- **Oiliúint agus Fostaíocht (CLOF) lena n-áirítear CCLTO, CCLFP agus CCLI (Tabhair faoi deara go mbeidh CLOF oscailte go dtí mí Feabhra 2020)**

An Fóirdheontas Uilíoch um Chúram Leanaí Pobail (FUCL)



Má tá do leanbh idir 6 mhí agus 36 mí* agus cláraithe i seirbhís cúram leanaí atá cláraithe le Tusla, tá tú cáilithe le haghaidh Fóirdheontas uilíoch um chúram leanaí tástáilte ó thaobh acmhainne de suas go dtí €20 sa tseachtain. Tá sé seo cothrom le €1,040 sa bhliain.

**D'fhéadfadh do leanbh leanúint leis an bhfóirdheontas uilíoch a fháil go dtí go gcuireann sé/sí tús lena CCOL (bliain réamhscoile saor in aisce). I gcásanna áirithe, beidh sé seo beagán níos airde ná 36 mí.*

Cineál Seisiúin CFC	Fóirdheontas Seachtainiúil	Fóirdheontas Laethúil
Lánaimseartha (i.e. 5.01 uair nó níos mó)	€20	€4
Páirtaimseartha (i.e. idir 3.31 agus 5 uair)	€10	€2
Seisiúnach (i.e. idir 2.16 agus 3.30 uair)	€7	€1.40
Leathsheisiúnach (i.e. idir 1 agus 2.15 uair)	€3.50	€0.70

Má tá do leanbh faoi 6 mhí d'aois, d'fhéadfadh go mbeadh tú cáilithe le haghaidh fóirdheontas cúram leanaí tástáilte ó thaobh acmhainne de de suas le €145 sa tseachtain. Féach ar Thábla 1 ar leathanach 15 lena fháil amach cibé an bhfuil nó nach bhfuil tú cáilithe don chúram leanaí seo.

Ní mór go mbeadh leanaí cláraithe le seirbhísí cúram leanaí atá cláraithe le TUSLA chun tairbhe a bhaint as an bhfóirdheontas uilíoch. Chun liosta de gach soláthraí cúram leanaí atá cláraithe le TUSLA a fheiceáil tabhair cuairt ar shuíomh gréasáin TUSLA nó déan teagmháil le do CCL áitiúil.

Conas a dhéanaim iarratas ar an bhFóirdheontas Uilíoch

- Labhair le do sholáthraí cúram leanaí lena fháil amach an bhfuil an fóirdheontas á thairiscint aige/aici.
- Chun an íocaíocht uilíoch de suas le €20 sa tseachtain a fháil ní mór UPSP agus dáta breithe an linbh agus UPSP an tuismitheora/na dtuismitheoirí a chur ar fáil do do sholáthraí cúram leanaí ionas gur féidir tú a chlárú.
- Íocfar an fóirdheontas seo go díreach le do sholáthraí cúram leanaí agus déanfar an íocaíocht a asbhaint ó do chostas cúram leanaí..

Má tá aon cheist agat faoin scéim seo, déan teagmháil le do Choiste Cathrach/Contae Cúram Leanaí (CCCL) áitiúil.



An Clár Fóirdheontais Plus um Chúram Leanaí Pobail (CFPCL)



An Clár Fóirdheontais Plus um Chúram Leanaí Pobail (CFPCL)

Forléargas ar CFPCL

Soláthraíonn An Clár Fóirdheontais Plus um Chúram Leanaí Pobail (CFPCL) tacaíocht do thuismitheoirí atá ar ioncam íseal chun tairbhe a bhaint as costais cúram leanaí laghdaithe ag seirbhísí cúram leanaí rannpháirteacha atá faoi úinéireacht phríobháideach agus ag seirbhísí cúram leanaí pobail seachbhrabúsacha; tá liosta de na seirbhísí seo ar fáil tríd an gCoiste Cúram Leanaí áitiúil. Íocann an Roinn Leanaí agus Gnóthaí Óige cion de na costais cúram leanaí do leanaí cáilithe, agus íocann an tuismitheoir an méid fágtha. Cinntear cáilitheacht an tuismitheora bunaithe ar a stádas leis an Roinn Gnóthaí Fostaíochta agus Coimirce Sóisialaí mar atá leagtha amach i dTábla 1 ar leathanach 23 den treoirleabhar seo. Ba cheart do thuismitheoirí ar spéis leo an clár teagmháil a dhéanamh lena seirbhís áitiúil rannpháirteach Luathfhoghlama agus Cúraim ar dtús.

An bhfuil mé cáilithe don Chlár CFPCL?

Ní mór go mbeadh leanbh faoi 15 bliana d'aois le bheith cáilithe le haghaidh CFPCL, ní mór go mbeadh an leanbh tagtha ar an saol ar nó i ndiaidh an 1 Meán Fómhair 2004 chun a bheith cáilithe. Tá fóirdheontas CFPCL ar fáil le haghaidh suas le 52 seachtain den bhliain cláir.

Más tuismitheoir / caomhnóir thú a chomhlíonann na critéir seo:

- tá cárta leighis nó cárta cuairt dochtúra agat;
- tá tú ar ioncam íseal;
- tá tú ag freastal ar scoil;
- tá tú ag freastal ar bhreisoideachas;
- tá tú i mbun jaboiliúna;
- tá íocaíocht leasa shóisialaigh á fáil agat, d'fhéadfadh go mbeadh tú cáilithe chun cúnamh a fháil le do chostais cúram leanaí.

Tá eolas maidir le Cáilitheacht agus rátaí CFPCL le fáil i dTábla 1 ar an gcéad leathanach eile.



Tábla 1 Cáilitheacht CFPCL

Braitheann do cháilitheacht ar do stádas leis an Roinn Gnóthaí Fostaíochta agus Coimirce Sóisialaí (RGFCS). Braitheann leibhéal an fhóirdheontais ar do stádas RGFCS agus ar an leibhéal cúram leanaí a theastaíonn uait. Tá na critéir cháilitheachta agus na roghanna cúram leanaí agus fóirdheontais leagtha amach i **dTábla 1** thíos.

	Banda A (le cárta leighis mura sonraítear a mhalairt)	Banda AJ (le cárta leighis)	Banda B	Banda D
Critéir cháilitheachta	<ul style="list-style-type: none"> • Íocaíocht Teaghlaigh Aontuismitheora • Pinsean Baintrí/Baintrí Fir • Cúnamh Feirme • Cúnamh Iascaireachta • Pinsean Stáit Ranníoc/Neamh-ranníoc • Pinsean na nDall • Íocaíocht an Chaomhnóra Ranníoc/Neamh-ranníoc • Sochar Breoiteachta/Díobhála • Liúntas Míchumais • Sochar/Liúntas Cúramóra • Liúntas Fiontraíochta um Fhilleadh ar an Obair / Oideachas • Scéim Fostaíochta Pobail/ Shóisialta Tuaithe • Liúntas Cúraim Baile • Íocaíocht Teaghlaigh i bhFostaíocht (ITF) • Mic Léinn Meánscoile • Pinsean Easláine • Pinsean Míthreorach • Sochar Páirtchumais • Atreoruithe Oifigiúla Tusla (níl gá le cárta leighis) • Atreoruithe Altraí Sláinte Poiblí FSS (níl gá le cárta leighis) • TÚS • Scéim Dreasachta Poist Pháirtaimseartha • Gateway 	<ul style="list-style-type: none"> • Sochar/ Liúntas Cuardaitheora Poist* • Liúntas Leasa Forlíontach** 	<ul style="list-style-type: none"> • Cárta Leighis • Tuismitheoirí a bhfuil íocaíochtaí Leasa Shóisialaigh á bhfáil acu atá liostaithe faoi Bhandra A/AJ ach nach bhfuil cárta leighis acu 	<ul style="list-style-type: none"> • Cárta Cuairt Dochtúra (os cionn 6 bliana d'aois +)*** • Tuismitheoirí nach bhfuil cáilithe níos mó do Bhandra A/AJ i mbliana ach a bhí fíoraithe ar Bhandra A/AJ ag deireadh na scoilbhliana roimhe

*faigheann tuismitheoirí atá cáilithe do Bhandra AJ faoi liúntas/sochar Cuardaitheora Poist cúram leanaí uasta fóirdheonaithe de €80 le haghaidh lá iomlán cúraim sa tseachtain.

**faigheann tuismitheoirí atá cáilithe do Bhandra AJ faoi íocaíochtaí an Liúntais Leasa Fhorlíontaigh cúram leanaí uasta fóirdheonaithe de €80 le haghaidh lá iomlán cúraim sa tseachtain.

***Tabhair faoi deara, ní cháilíonn an cárta cuairt dochtúra do leanaí idir 0-6 bliana d'aois le haghaidh maoiniú fóirdheontais CFC/CFPCL. Ní cháilíonn cárta teaghlaigh cuairt dochtúra le haghaidh CFC/CFPCL.

Is é €145 sa tseachtain an fóirdheontas uasta; braithfidh an méid sin, áfach, ar an méid cúram leanaí a úsáideann tú agus an maoiniú a bhfuil tú cáilithe lena aghaidh.

Ráta seachtainiúil	Banda A (le cárta leighis mura sonraítear a mhalairt)	Banda AJ (le cárta leighis)	Banda B	Banda D
(Íocaíocht le haghaidh lá iomlán (5.01 uair an chloig+))	€145	€80	€70	€50
(Íocaíocht pháirtaimseartha (3:31-5:00))	€80	€80	€35	€25
(Íocaíocht sheisiúnach (2:16-3:30))	€45	€45	€25	€17
Íocaíocht leathsheisiúnach (1:00-2:15))	€22.50	€22.50	€12.50	€8.50

Tá eolas maidir le FACL agus FACL(I) le fáil ar leathanach 24 den treoir seo.

Chun cáiliú le haghaidh fóirdheontas spriocdhírthe feabhsaithe beidh ort fianaise ar cháilitheacht a sholáthar, má theastaíonn tuilleadh eolais uait déan teagmháil le do CCCL áitiúil.



An Fóirdheontas Athlonnaíochta um Chúram Leanaí Pobail (FACL)

Forléargas ar FACL

Tá sé mar aidhm le FACL tacú leis na Dídeanaithe Cláir (DCanna) athlonnú agus lánpháirtiú i sochaí na hÉireann. Cuireann an clár ar chumas tuismitheoirí freastal ar chúrsa teanga agus ionduchtaithe ina n-ionad fáilithe thar thréimhse ocht seachtaine agus ansin ar feadh bliain iomlán i ndiaidh dóibh bogadh isteach sa phobal.

An bhfuil mé cáilithe le haghaidh FACL?

Aois an linbh cháilithe

Ní mór go mbeadh leanaí rannpháirteacha réamhscoile idir 0 agus 5 bliana d'aois ar an dáta tosaigh.

Is féidir le leanaí ar aois scoile (idir 6 agus 12 bhliain d'aois) rochtain a fháil ar chúram leanaí do na tréimhsí laethanta saoire bunscoile amháin.

Conas a dhéanaim iarratas ar FACL?

Ní mór do thuismitheoir(i) litir chomhlánaithe cháilitheachta a chur ar fáil atá sínithe ag an Roinn Dlí agus Cirt agus Comhionannais. Déan teagmháil le do Choiste Cúram Leanaí áitiúil má theastaíonn tuilleadh eolais uait.

Cineálacha Áiteanna faoi Chlár FACL

Cuirtear áiteanna páirtaimseartha ar fáil (idir 3uair 31nóim agus 5 uair an chloig) faoi chlár FACL.

An Fóirdheontas Athlonnaíochta um Chúram Leanaí Pobail (Idirthréimseach) (FACL (I))

Forléargas ar FACL(I)

Soláthraíonn FACL(I) rochtain ar chúram leanaí saor in aisce do theaghlach atá gan dídean. Soláthraíonn an clár seo fóirdheontas do gach leanbh réamhscoile. Chomh maith leis sin, tá an scéim deartha chun cabhrú leo siúd atá ag aistriú ó bheith gan dídean go dtí cóiríocht bhuan.

Cáilitheacht le haghaidh FACL(I)

Aois an linbh cháilithe

Ní mór go mbeadh leanaí rannpháirteacha réamhscoile idir 0 – 5 bliana d'aois ar an dáta tosaigh.

Is féidir le leanaí ar aois scoile (idir 6 agus 12 bhliain d'aois) rochtain a fháil ar chúram leanaí do na tréimhsí laethanta saoire bunscoile amháin.

Conas a dhéanaim iarratas ar FACL(I)?

- Teastaíonn litir fhíoraithe ó Focus Ireland (ceantar Bhaile Átha Cliath) nó ón údarás áitiúil (gach contae lasmuigh de Bhaile Átha Cliath).
- Chun cáilitheacht a dheimhniú, teastaíonn Uimhir Phearsanta Seirbhíse Poiblí (UPSP) an Tuismitheora agus an Linbh, mar aon le dáta breithe an linbh.



FOCUS
IRELAND

Sonraí teagmhála Focus Ireland:

niamh.lambe@focusireland.ie

sinead.oreilly@focusireland.ie

rachel.morgan@focusireland.ie

hester.rodenhuis@focusireland.ie

ailbhe.sheridan@focusireland.ie

ciara.heaslip@focusireland.ie

riarthóir:

amy.colley@focusireland.ie

Cúram Leanaí um Oiliúint agus Fostaíocht (CLOF)



Is é an cuspóir atá le CLOF tacú le tuismitheoirí atá i mbun cúrsaí oiliúna cáilithe agus le catagóirí cáilithe tuismitheoirí atá ag filleadh ar an obair, trí áiteanna cúram leanaí fóirdheonaithe a chur ar fáil. Níl CLOF ar fáil ach trí sheirbhísí rannpháirteacha luathfhoghlama agus cúraim; tá liosta de na seirbhísí seo ar fáil ó do CCCL áitiúil.

Tabhair faoi deara: Beidh CLOF oscailte go dtí Feabhra 2020.

Tá 3 shnáithe i CLOF:

- **An Clár Cúraim Leanaí um Thacaíocht Oideachais agus Oiliúna (CCLTO)**

Soláthraíonn CCLTO cúram leanaí do rannpháirtithe cúrsaí oiliúna áirithe atá i mbun cúrsaí atá á reáchtáil ag Boird Oideachais agus Oiliúna (BOO, FÁS agus Coistí Gairmoideachais roimhe seo) agus Meánscoileanna.

- **An Clár Cúraim Leanaí um Fhostaíocht Phobail (CCLFP)**

Tá CCLFP á riar thar ceann na Roinne Gnóthaí Fostaíochta agus Coimirce Sóisialaí (RGFCS) agus soláthraíonn sé cúram leanaí do leanaí tuismitheoirí atá ag glacadh páirte i scéimeanna Fostaíochta Pobail.

- **An Clár Cúraim Leanaí Iarscoile (CCLI)**

Tá CCLI á riar thar ceann na Roinne Gnóthaí Fostaíochta agus Coimirce Sóisialaí (RGFCS) agus soláthraíonn sé cúram iarscoile do leanaí bunscoile do chatagóirí áirithe tuismitheoirí atá ag obair agus tuismitheoirí atá i mbun clár fostaíochta RGFCS (níl Fostaíocht Pobail san áireamh).

An Clár Cúraim Leanaí um Thacaíocht Oideachais agus Oiliúna (CCLTO)

D'fhéadfadh go mbeadh áiteanna lánaimseartha, páirtaimseartha, iarscoile amháin nó iarscoile le modh iompair i gceist le Foghlaim agus Cúram Luathbhlianta. Tá BOOanna agus Solas freagrach as cinneadh a dhéanamh maidir le cé atá cáilithe chun tairbhe a bhaint as an snáithe seo de CCLTO.

An bhfuil mé cáilithe d'áit CCLTO?

Tá rannpháirtithe ar na Cláir Bhreiseoideachais seo a leanas cáilithe chun iarratas a dhéanamh ar mhaoiniú CCLTO:

- Cúrsaí CCLTO atá faofa ag Bord Oideachais agus Oiliúna (BOO) (Ionaid Oiliúna FÁS roimhe seo)
- Scéim Deiseanna Oiliúna Gairmoideachais (SDOG) atá faofa ag CCLTO
- Ógtheagmháil atá faofa ag CCLTO
- An Tionscnamh um Fhilleadh ar an Oideachas (TFO)
- Mic léinn meánscoile a bhfuil sraith an Teastais Shóisearaigh nó na hArdteistiméireachta á déanamh acu

Conas a dhéanaim iarratas ar CCLTO?

Ní mór do thuismitheoir litir óna s(h)oláthraí oiliúna a chur ar fáil ar a bhfuil eolas maidir le huaireanta an chúrsa agus dátaí tosaigh agus críochnaithe. Nuair a bhíonn seirbhís cúram leanaí aimsithe agat, lorgóidh an tseirbhís cóip de do litir cháilitheachta mar fhianaise go bhfuil tú cáilithe do CCLTO. Iarrfar ort Foirm Chláirúcháin Linbh CLOF a líonadh isteach, mar aon le d'uimhir PSP, dáta breithe etc. féin agus uimhir PSP agus dáta breithe do linbh, mar aon le faisnéis faoin gcineál áite cúraim leanaí a theastaíonn uait. Chomh maith leis sin, b'fhéidir go n-iarrfaí ort fianaise a sholáthar maidir le huimhreacha PSP agus dátaí breithe do linbh.

Cé mhéad a chosnóidh an áit CCLTO?

Seo a leanas an t-uasmhéid sa tseachtain is féidir a ghearradh le haghaidh áit CCLTO:

- Áit Cúram Leanaí Lánaimseartha - €25 sa tseachtain
- Áit Cúram Leanaí Páirtaimseartha - €15 sa tseachtain
- Áit Cúram Leanaí Iarscoile - €5 sa tseachtain
- Áit Cúram Leanaí Iarscoile (le modh iompair) - €15 sa tseachtain

An Clár Cúraim Leanaí um Fhostaíocht Phobail (CCLFP)

Soláthraíonn CCLFP cúram páirtaimseartha nó iarscoile do leanaí suas go dtí 13 bliana d'aois.

An bhfuil mé cáilithe le haghaidh FACL?

Más tuismitheoir thú a bhfuil páirt á glacadh agat i scéim FP, tá tú cáilithe le haghaidh áit CCLFP do do leanbh. Ba cheart go dtabharfadh d'urraitheoir FP litir cháilitheachta le haghaidh CCLFP duit.

Ní mór go mbeadh an t-eolas seo a leanas le fáil sa litir:

- Ainm an tuismitheora
- Dáta tosaigh na teidlíochta do thacaíocht cúram leanaí
- Deimhniú go bhfuil an tuismitheoir cáilithe do CCLFP

Conas a dhéanaim iarratas ar CCLTO?

Tá liosta de na seirbhísí CCLTO atá ar fáil faoi láthair le fáil ó do Choiste Cathrach/Contae Cúram Leanaí áitiúil.

Nuair a bhíonn seirbhís cúram leanaí aimsithe agat, lorgóidh an tseirbhís cóip de do litir cháilitheachta mar fhianaise go bhfuil tú cáilithe do CCLFP.

Iarrfar ort Foirm Chlárúcháin Linbh CLOF a líonadh isteach, mar aon le d'uimhir PSP, dáta breithe etc. féin agus uimhir PSP agus dáta breithe do linbh, mar aon le faisnéis faoin gcineál áit cúram leanaí a theastaíonn uait. Chomh maith leis sin, b'fhéidir go n-iarrfaí ort fianaise a sholáthar maidir le huimhreacha PSP agus dátaí breithe do linbh.

Cé mhéad a chosnóidh an áit CCLFP?

Seo a leanas an t-uasmhéid sa tseachtain is féidir a ghearradh le haghaidh áit CCLFP:

- Áit Cúram Leanaí Páirtaimseartha - €15 sa tseachtain
- Áit Cúram Leanaí Iarscoile - €15 sa tseachtain



An Clár Cúraim Leanaí Iarscoile (CCLI)

Soláthraíonn an clár Cúraim Leanaí Iarscoile cúram iarscoile do leanaí bunscoile le haghaidh catagóirí áirithe de thuismitheoirí atá ag obair. Tá an clár á riar thar ceann na Roinne Gnóthaí Fostaíochta agus Coimirce Sóisialaí (RGFCS). Tá RGFCS freagrach as cinneadh a dhéanamh maidir le cé atá cáilithe chun tairbhe a bhaint as an snáithe seo de CLOF.

D'fhéadfadh go mbeadh áit iarscoile nó áiteanna iarscoile le modh iompair i gceist. Chomh maith leis sin, is féidir áiteanna a fhaomhadh do chúram le haghaidh lá iomlán suas go dtí uasmhéid 10 seachtaine (nuair atá do leanbh ar laethanta saoire agus nuair a theastaíonn cúram le haghaidh lá iomlán uait).

- Cuirtear íocaíochtaí pro rata i bhfeidhm le háiteanna áiteanna 3, 4 nó 5 lá.
- Tá thuismitheoirí i dteideal uasmhéid 52 seachtain ar an scéim, beag beann ar cé mhéad laethanta de réir na seachtaine a mbaíneann siad tairbhe astu.
- Íocfar seirbhísí le haghaidh 52 seachtain ar fad.
- Sa chás go dteastaíonn cúram leanaí ó thuismitheoirí cáilithe ar maidin roimh an scoil, seachas na huaireanta iarscoile, ní féidir freastal a dhéanamh air seo faoin scéim. Tá na rátaí céanna i bhfeidhm.

An bhfuil mé cáilithe le haghaidh CCLI?

D'fhonn a bheith cáilithe le haghaidh CCLI ní mór go mbeadh íocaíocht Teaghlaigh i bhFostaíocht (ITF) a fáil ag cliaint agus go mbeadh uaireanta oibre méadaithe nó go mbeadh **na critéir thíos á gcomhlíonadh**:

- An Sochar Cuardaitheora Poist (SCP) nó an Liúntas Cuardaitheora Poist (LCP), an íocaíocht Idirthréimhseach Cuardaitheora Poist (IICP) nó Íocaíocht Teaghlaigh Aontuimsitheora (ITAT) a bheith á fáil nó a bheith páirteach i gclár fostaíochta RGFCS (nó aon mheascán den mhéid thuasluaite) ar feadh trí mhí, ar a laghad, (78 lá) **AGUS** leanbh amháin nó níos mó a bheith aige/aici idir 4 agus 13 bliain d'aois atá ag freastal ar an mbunscoil

AGUS

- Tús a chur le haon cheann acu seo a leanas: fostaíocht (lánaímseartha nó páirtaimseartha) NÓ a f(h)ostaíocht a mhéadú NÓ clár fostaíochta sonrath RGFCS mar seo a leanas (seachas Fostaíocht Pobail): CSO, SLFFO, TUS, Gateway nó SST

Conas a dhéanaim iarratas ar CCLI??

Beidh d'oifig áitiúil RGFCS in ann insint duit má tá tú cáilithe le haghaidh áit CCLI. Má tá, ba cheart go dtabharfadh d'oifig RGFCS litir cháilitheachta le haghaidh CCLI duit. Ní mór go mbeadh an t-eolas seo a leanas le fáil sa litir:

- Ainm an thuismitheora.
- Dáta tosaigh na teidlíochta do thacaíocht cúram leanaí.
- Deimhniú go bhfuil an thuismitheoir cáilithe do CCLI.

Nuair a bhíonn seirbhís cúram leanaí aimsithe agat, lorgóidh an tseirbhís cóip de do litir cháilitheachta mar fhianaise go bhfuil tú cáilithe do CCLI. Iarrfar ort Foirm Chlárúcháin Linbh CLOF a líonadh isteach, mar aon le d'uimhir PSP, dáta breithe etc. féin agus uimhir PSP agus dáta breithe do linbh, mar aon le faisnéis faoin gcineál áite cúraim leanaí a theastaíonn uait. Chomh maith leis sin, b'fhéidir go n-iarrfaí ort fianaise a sholáthar maidir le huimhreacha PSP agus dátaí breithe do linbh.

Cé mhéad a chosnóidh an áit CCLI?

Seo a leanas an t-uasmhéid sa tseachtain is féidir a ghearradh le haghaidh áit CCLI:

- Áit Cúraim Leanaí Iarscoile - €15 sa tseachtain
- Áit Cúraim Leanaí Iarscoile (le modh iompair) - €15 sa tseachtain



Ceisteanna Coitianta do Thuismitheoirí faoi Chláir Oidhreacha



Gathain a thosaíonn na cláir?

Tosaíonn clárúcháin le haghaidh na gclár oidhreachta i Lúnasa 2019.

Ní ghlacfar le hiarratais nua ar na cláir seo, nuair a sheolfar an Scéim Náisiúnta Cúram Leanaí, ach amháin CLOF a bheidh oscailte go dtí mí Feabhra 2020.

Cén áit a dhéanaim iarratas?

Le haghaidh clár seachas an Scéim Náisiúnta Cúram Leanaí (SNCL), ba cheart do thuismitheoirí iarratas a dhéanamh trí sholáthraí cúram leanaí dá rogha féin. Tá eolas maidir le hiarratas a dhéanamh ar SNCL le fáil ar leathanach 13.

An ndéantar íocaíochtaí leis an tuismitheoir nó leis an soláthraí cúram leanaí?

Déantar íocaíochtaí go díreach leis an soláthraí cúram leanaí. Ba cheart an íocaíocht a fhritháireamh i gcoinne chostas an chúraim leanaí don soláthraí sin. Tá tuismitheoir cáilithe le haghaidh íocaíocht Bhandá A CFPCL de €145 agus má ghearrann an soláthraí cúram leanaí €180 sa tseachtain do chúram le haghaidh lá iomlán. Ba cheart go mbeidh an méid atá á ghearradh ar an tuismitheoir nuair atá an fóirdheontas curtha i bhfeidhm cothrom le €35 sa tseachtain. I ngach cás, íoctar an soláthar go díreach agus déantar an íocaíocht a fhritháireamh i gcoinne na dtáillí.

An bhfuil na cláir ar fáil don leanbh nó don teaghlach?

Tá na cláir ar fáil le haghaidh gach leanbh cáilithe i do theaghlach. Mar shampla, má tá beirt leanaí agat nach bhfuil sách sean fós chun tairbhe a bhaint as an gclár CCOL, ansin beidh siad cáilithe chun an fóirdheontas ACSC de suas le €20 sa tseachtain a fháil. Tá sé seo cothrom le €1,040 sa bhliain do gach leanbh atá ag baint tairbhe as cúram leanaí lánaimseartha.

Céard iad na Rátaí Fóirdheontais ACSC?

Cineál Seisiúin CFC	Banda Uilíoch (Banda Uilíoch CFC) (Fóirdheontas Seachtainiúil)
Lánaimseartha (i.e. 5.01 uair nó níos mó)	€20
Páirtaimseartha (i.e. idir 3.31 agus 5 uair)	€10
Seisiúnach (i.e. idir 2.16 agus 3.30 uair)	€7
Leathsheisiúnach (i.e. idir 1 agus 2.15 uair)	€3.50

Céard a tharlaíonn mura bhfuil mo leanbh ag baint tairbhe as cúram leanaí ach ar feadh cúpla lá sa tseachtain?

Tá gach clár ar fáil ar bhonn pro-rata. Ciallaíonn sé seo go bhfaigheann an tseirbhís íocaíocht don mhéid ama a chaitheann do leanbh ag freastal ar an tseirbhís. Mar shampla, má tá leanbh ag baint tairbhe as cúram leanaí dhá lá sa tseachtain, bheadh an méid iníochta de réir Bhandá A CFPCL cothrom le €58 sa tseachtain ($€145/5 = €29 \times 2 \text{ lá} = €58$).

Má tá mo leanbh cáilithe do CCOL, ach murar féidir liom áit a fháil i seirbhís, an mbeidh mo leanbh cáilithe chun an fóirdheontas ACSC a fháil go dtí go bhfuil áit CCOL ar fáil?

Ní bheidh. Níl an fóirdheontas ACSC ar fáil ach go dtí go mbíonn an leanbh cáilithe do CCOL. D'fhéadfadh, áfach, go mbeadh leanaí cáilithe do CCOL fós cáilithe do na fóirdheontais spriocdhírthe faoi CFC agus CLOF nó fóirdheontas na Scéime Náisiúnta Cúram Leanaí ag brath ar d'imthosca teaghlaigh. Chomh maith leis sin, d'fhéadfadh go mbeadh do leanbh cáilithe do mhaoiniú SNCL atá measta ar ioncam. Léigh tuilleadh ar leathanach 10.

An gá dom éarlais a íoc le haghaidh m'áit cúram leanaí?

D'fhéadfadh go mbeadh éarlais áirithe in-aisíochta le híoc ag tuismitheoirí/ caomhnóirí nua le soláthraithe cúram leanaí chun áit a choinneáil do leanbh i scéimeanna CCOL, CFPCL agus CLOF. Maidir le Scéim CCOL, tá an éarlais uasta is féidir le soláthraí a ghearradh cothrom le ceithre seachtaine den íocaíocht CCOL. Maidir le Scéimeanna CFPCL agus CLOF, tá an éarlais uasta is féidir le soláthraí a ghearradh cothrom le híocaíocht coicise.

Ní mór an méid iomlán **d'fhóirdheontas RLGO** atá coinnithe mar éarlais a aisíoc leis an tuismitheoir/caomhnóir nuair atá clárúchán an linbh faofa. Is é an soláthraí a dhéanann cinneadh maidir le cathain agus conas a thugtar iarmhéid na héarlaise ar ais don tuismitheoir/caomhnóir. Mar shampla, faoi CFPCL a bhfuil táille sheirbhíse sheachtainiúil cothrom le €200 agus a bhfuil an fóirdheontas dlite faoi bhanda A cothrom le €145, féadfaidh an tseirbhís éarlais coicise de €400 a ghearradh. Nuair a bhíonn an clárúchán faofa, déanfaidh an tseirbhís €290 a aisíoc leis an tuismitheoir.

An bhféadfaí a iarraidh orm táillí breise roghnacha a íoc?

D'fhéadfaí. D'fhéadfadh soláthraithe cúram leanaí táillí breise roghnacha a ghearradh, ach sa chás nach roghnaíonn tuismitheoir/caomhnóir aon cheann de seirbhísí breise roghnacha, ní mór an soláthar iomlán seirbhíse a chur ar fáil don leanbh. Ní mór gach seirbhís bhreise roghnach a lua ar liosta na dtáillí. Ní féidir le soláthraithe cúram leanaí táille a ghearradh le haghaidh aon ghníomhaíochtaí/aon mhíreanna ar cuid den tseirbhís CCOL iad. Déanann RLGO cinneadh maidir le céard is féidir agus céard nach féidir táillí a ghearradh lena n-aghaidh mar sheirbhísí breise roghnacha chun rannpháirtíocht éifeachtach leanaí sa chlár a chinntiú. D'fhéadfadh tuismitheoirí cinneadh a dhéanamh gan tairbhe a bhaint as aon cheann de na seirbhísí breise roghnacha trí fhógra míosa a thabhairt don soláthraí cúram leanaí.

Céard iad na doiciméid a theastaíonn?

Chun páirt a ghlacadh sna cláir oidhreachta d'fhéadfaí go n-iarraí ort cuid de na doiciméid seo a leanas a shíniú:

- Ba cheart an fhoirm **Chlárúcháin Linbh** a líonadh le haghaidh gach scéim maoinithe. Úsáidtear an t-eolas chun an leanbh a chlárú ar an Ardán Forfheidhmithe Clár (AFC) chun an leanbh a chlárú. Ansin, scríosfaidh an Soláthraí Seirbhíse an doiciméad seo, chun críocha cosanta sonraí.
- **Foirmeacha dearbhaithe tuismitheoirí AFC:** Nuair a bhíonn eolas cláraithe ar AFC, déanfaidh an soláthraí seirbhíse an Fhoirm Dhearbhaithe AFC a phriontáil, nach mór a bheith sínithe ag na tuismitheoirí.
- **Liosta táillí agus féilire seirbhíse:** Ní mór do Sholáthraithe Seirbhíse liosta táillí agus féilire seirbhíse a líonadh isteach ag tús gach bliain cláir. Ní mór dóibh mionsonraí a thaispeáint maidir leis na táillí ar fad atá gearrtha ar thuismitheoirí, mar aon le mionsonraí maidir le haon táillí breise, seirbhísí roghnacha, lascaíní nó tabhartais atá curtha i bhfeidhm ag an tseirbhís
- **Litir Eolais maidir le Táillí Seirbhíse Cláir:** Iarfar ar thuismitheoirí a síniú a thabhairt lena chur in iúl go bhfuil an t-ábhar léite acu agus go dtuigeann siad é. Coinneoidh an soláthraí cúram leanaí an litir seo ar comhad.
- **Bileoga sínithe isteach nó litreacha ceada tuismitheoirí:** Díreach le haghaidh Scéimeanna CLOF.



Má tá aon cheisteanna eile a bhaineann leis na cláir maoinithe oidhreachta éagsúla agat, déan teagmháil le do Choiste Cúram Leanaí áitiúil le haghaidh comhairle agus eolais. Tá sonraí teagmhála le haghaidh gach Coiste Cúram Leanaí ar fáil ar chúl na treorach seo.

Sonraí Teagmhála Úsáideacha

An Roinn Leanaí agus Gnóthaí Óige (RLGO)

Bunaíodh an Roinn Leanaí agus Gnóthaí Óige (RLGO) ar an 2 Meitheamh 2011. Díríonn RLGO ar shaincheistanna beartais a bhfuil tionchar acu ar leanaí i réimsí cosúil le cúram agus oideachas luathóige, ceartas i leith an aosa óig, leas agus cosaint leanaí, rannpháirtíocht leanaí agus daoine óga, taighde ar leanaí agus ar dhaoine óga, obair don aos óg agus tionscnaimh leathana do dhaoine óga a chomhchuíbú.

Sonraí Teagmhála

An Roinn Leanaí agus Gnóthaí Óige Bloc 1,
Plaza Miesach,
50-58 Sráid Bhagóid Íochtarach,
Baile Átha Cliath 2, D02 XW14

Teil: +353 1 6473000

Ríomhphost: contact@dca.gov.ie

Gréasán:

www.gov.ie/en/organisation/department-of-children-and-youth-affairs/?referrer=/



An Roinn Leanaí agus Gnóthaí Óige
Department of Children and Youth Affairs

Pobal

Is cuideachta sheachbhrabúsach é Pobal a bhainistíonn cláir thar ceann Rialtas na hÉireann agus an Aontais Eorpaigh. Soláthraíonn Pobal raon seirbhísí do agus thar ceann na Roinne Leanaí agus Gnóthaí Óige i réimse an luathoideachais agus an chúraim leanaí.

Sonraí Teagmhála:

Pobal
Teach Holbrook
Sráid Holles
Baile Átha Cliath 2
D02 EY84

Teileafón: +353 1 511 7000

Ríomhphost: enquiries@pobal.ie

Gréasán: www.pobal.ie



An Scéim Náisiúnta Cúram Leanaí (SNCL)

Seol ríomhphost chuig NCS@dca.gov.ie nó glaoigh ar Ionad Glaonna Tuismitheoirí na Scéime Náisiúnta Cúram Leanaí (SNCL) ar (01) 906 8530 nó is féidir leat labhairt le do Choiste Cathrach nó Contae Cúram Leanaí áitiúil.



Eagraíochtaí Náisiúnta Cúram Leanaí Leanaí

I láthair na huaire, tá maoiniú á fháil ag seacht n-eagraíocht náisiúnta cúram leanaí faoin gClár Comhdheiseanna Cúram Leanaí a bhfuil sé mar aidhm leis ardchaighdeán a chur chun cinn. Seo a leanas na heagraíochtaí atá i gceist:

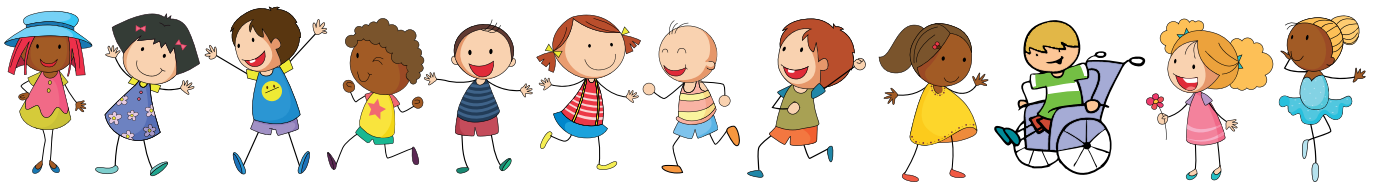
- Barnardos
- Feighlíocht Leanaí na hÉireann
- Luath-óige Éireann
- Cumann Steiner Kindergarten na hÉireann
- Cumann Montessori San Nioclás na hÉireann
- An Gréasán Náisiúnta Óige
- Comhairle Náisiúnta na dTuismitheoirí



Sonraí Teagmhála na gCoistí Cathrach / Contae Cúram Leanaí

Ceatharlach	059 9140244	Luimneach	061 600918
An Cabhán	049 4365856	An Longfort	043 3342505
An Clár	065 6864862	Lú	042 9336364
Cathair Chorcaí	021 4310500	Maigh Eo	094 9064396
Contae Chorcaí	022 23880	An Mhí	046 9073010
Dún na nGall	074 9123442	Muineachán	047 72896
Cathair Bhaile Átha Cliath	01 8733696	Uíbh Fhailí	057 9135878
Dún Laoghaire-Ráth an Dúin	01 2896600	Ros Comáin	094 9622540
Fine Gall	01 4851727	Sligeach	071 9148860
Gaillimh	091 752039	Baile Átha Cliath Theas	01 4570122
Ciarraí	066 7181582	Tiobraid Árann	062 64200
Cill Dara	045 861307	Port Láirge	051 295045
Cill Chainnigh	056 7752865	An Iarmhí	044 9335454
Laois	057 8661029	Loch Garman	053 9237156
Liatroim	071 9640870	Cill Mhantáin	0404 64455

Rinne Coiste Cúram Leanaí Chathair Bhaile Átha Cliath athbhreithniú ar an doiciméad seo i Samhain 2019.



An Roinn Leanaí
agus Gnóthaí Óige
Department of Children
and Youth Affairs

